



# Fees

Femmes enceintes  
environnement et santé



## Projet FEES

# *Femmes Enceintes, Environnement et Santé*

*22 Novembre 2018*



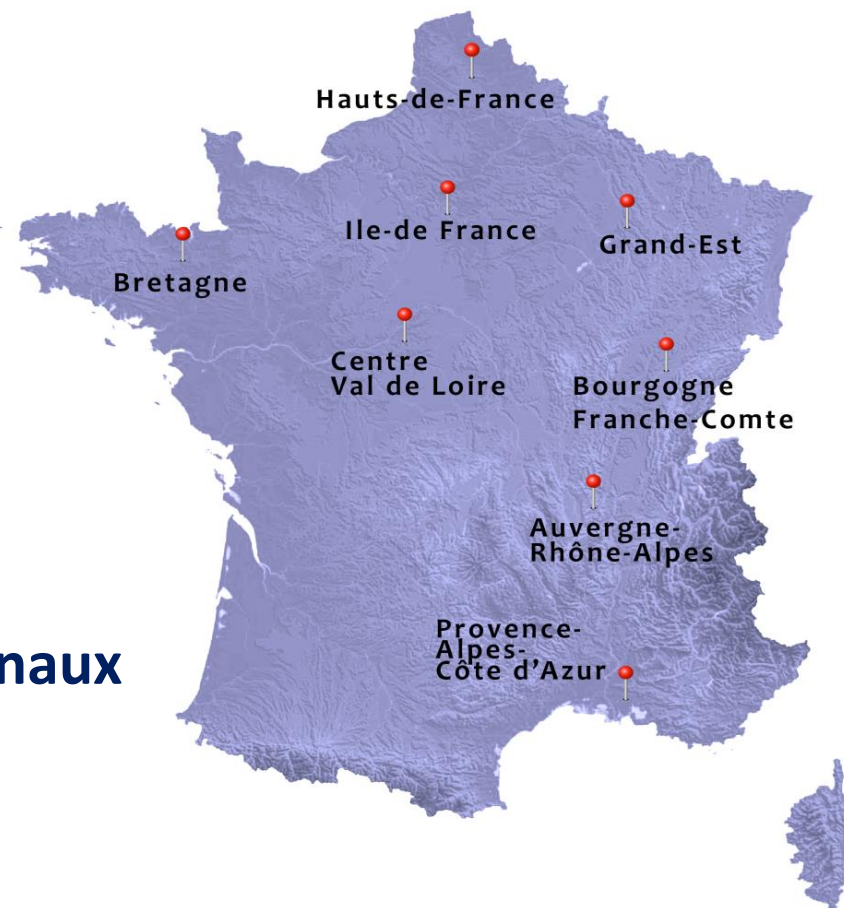
# Présentation de l'APPA



- **Une association nationale ...**

- Créée en 1958
- Reconnue d'utilité publique en 62
- Scientifique et technique, non militante
- Coordination et réalisation d'études, veille scientifique, expertise et animation de réseaux

## ... et des Comités Régionaux



# Présentation de l'APPA



## Un réseau national de bénévoles...

Biologistes, Climatologues, Géographes, Médecins, Pharmaciens, Physico-chimistes, Sociologues, Toxicologues ...

## ... et une équipe de salariés

16 salariés en 2018, basés en

- Hauts de France (13)

- Grand Est (1)

- Ile de France (1)

- PACA (1)

Certains salariés du site lillois « mutualisés » sur plusieurs régions

# Naissance du projet FEES



- **Contexte scientifique favorable**

- De plus en plus de données sur les impacts de la pollution environnementale sur la santé
- Notion de périodes d'exposition plus critiques que d'autres (perturbateurs endocriniens)
- Des programmes de recherches spécifiques en France : PNRPE (depuis 2005)
- Des projets scientifiques régionaux innovants : « 1000 jours pour la santé » (FHU)

- **Inclusion de la santé environnementale dans les politiques publiques**

- Femmes enceintes et jeunes enfants identifiés comme des populations fragiles et vulnérables et publics cibles du PNSE2, puis PRSE2 Nord-Pas de Calais.

- **Analyse de situation**

- Besoin d'informations sur la thématique ressenti par les professionnels de santé et de la périnatalité comme par les futurs et jeunes parents (enquête APPA, 2011)

➔ **Naissance en 2011 du Projet Femmes Enceintes Environnement et Santé (FEES), coporté par l'APPA et la Mutualité Française Nord-Pas de Calais**

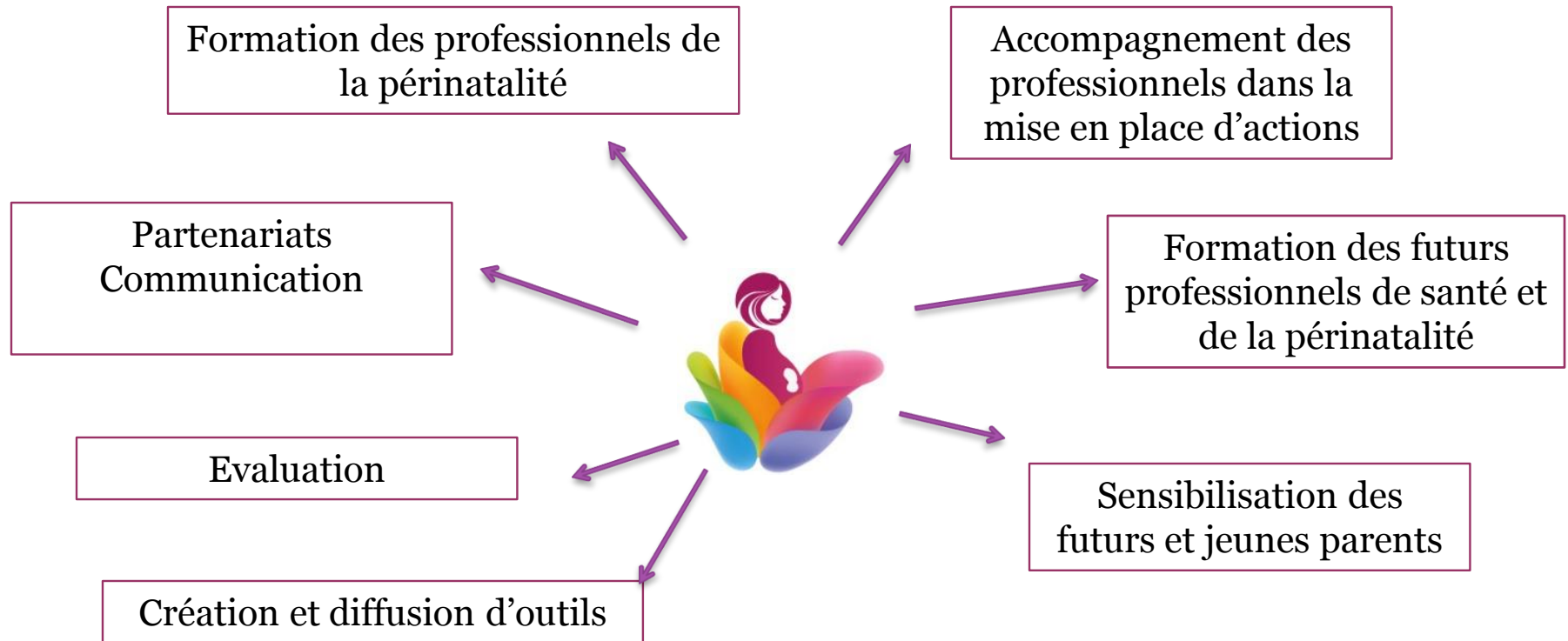
# Le projet FEES « Femmes Enceintes Environnement et Santé »



## ■ Objectif

Diminuer l'exposition des femmes enceintes et des nourrissons aux polluants environnementaux présents dans l'air intérieur, l'alimentation et les cosmétiques

## ■ Actions mises en place de 2011 à 2018





## Formation des professionnels de la périnatalité

**3 à 4 demi-journées : Air intérieur, Alimentation, Cosmétiques et santé  
+ session « Outils »**

- Objectifs des sessions :
  - Améliorer les connaissances des professionnels de santé sur le lien existant entre l'environnement et la santé de la femme enceinte et du nourrisson
  - Permettre aux professionnels de relayer les informations reçues aux futurs et jeunes parents





### Sensibilisation des futurs et jeunes parents

- Conférences « 10 conseils pour réduire son exposition aux polluants présents dans l'air intérieur, l'alimentation et les cosmétiques »

Actions de sensibilisations jeunes parents Grand Est sur la Qualité de l'Air Intérieure sur Strasbourg :

- Halte-garderie
- LAPE : Lieux d'Accueil Parents et Enfants
- Centres socio-culturels : tout public



## Sensibilisation des futurs et jeunes parents

- Animation d'ateliers de sensibilisation des futurs et jeunes parents par les UR des Mutualités Françaises partenaires



MUTUALITÉ FRANÇAISE  
LE DE FRANCE

Vous invite  
aux **Rencontres**  
Santé

Priorité Santé  
Mutualiste

**Bébé arrive,  
un cocon sans pollution**

Jeudi  
**14 sept. 2017**  
de 18h à 20h

**GRATUIT**

**Atelier pratique sur l'environnement et la santé  
des femmes enceintes**  
- Environnement santé de la femme enceinte et du futur bébé  
- Les produits du quotidien : comment diminuer l'exposition  
aux polluants ?  
- Conseils simples et pratiques à la portée de tous

Centre de PMI Pasteur  
1, rue Louis Pasteur  
78280 Guyancourt

Renseignements et inscriptions : 0801 801 078

Fees  
Le Département  
Yvelines



# Création et diffusion d'outils



## Création et diffusion d'outils

## Communication

**Fees**  
Femmes enceintes, Environnement et Santé

**LIMITER LES POLLUANTS DANS LA CHAMBRE DE BÉBÉ**

Privilegier les peintures moins « émissives » que vous distingueriez à l'aide de leur étiquetage spécifique et mouiller pas de vous protéger pendant les travaux, en laissant de préférence le placenta à l'air.

Pensez à aérer sa chambre tous les jours, à raison de 2 fois de minutes.

Après les travaux, aérez régulièrement pendant plusieurs semaines et surtout, préparez la chambre de bébé le plus tôt possible !

Limitez les sources de pollution dans la chambre de bébé: tels que les réfrigérateurs, pour machines, les bougies et parfums d'intérieur et surtout le TABAC.

Pour en savoir plus : [www.projetfees.fr](http://www.projetfees.fr)

**Pas-de-Calais**  
Le Département Solidarités

Préservez l'environnement de bébé : évitez les substances dangereuses pour la santé

- Aérez tous les jours pendant 10 à 15 minutes.
- Attendez 3 mois après les travaux et l'aménagement de sa chambre pour y installer bébé.
- Évitez les peluches.
- Placez le baby phone, en cas d'utilisation, à plus d'1 mètre de bébé.
- Supprimez la fumée de tabac, les pesticides et les produits odorants.

**Enceinte, je prends soin de moi en évitant les substances toxiques**

Je privilégie les matériaux de bricolage et de décoration les moins polluants (étiquette A+) et je laisse le placenta à l'air.

Je fais quotidiennement le ménage dans mon logement (30 à 35 minutes par jour).

Chez moi je supprime les sources de polluants telles que :
 

- la fumée de tabac
- les pesticides domestiques (produits à insectes, pesticides pour plantes vertes, déodorants)

Je fais venir par un professionnel mes appareils à combustion : poêle à pellets, chaudières, chauffe-eau, cheminée...

Je limite l'utilisation de produits de beauté pendant la grossesse et l'allaitement (parfums, maquillage, crèmes...)

J'utilise les bons ustensiles de cuisine et préfère les récipients en verre à ceux en plastique pour tout plat chaud ou à réchauffer.

Je varie mon alimentation en privilégiant les produits locaux et de saison.

Je privilégie les matériaux de bricolage et de décoration les moins polluants (étiquette A+) et je laisse le placenta à l'air.

J'attends au moins 3 mois avant d'installer bébé dans une chambre rénovée.

Je fais régulièrement pendant plusieurs semaines après les travaux d'aération.

Je lave les vêtements et le linge de mon futur bébé au moins une fois avant de lui faire porter.

Je limite l'achat de produits cosmétiques pour bébé tels que les parfums, eaux nettoyantes, crèmes...

Je remplace les lingettes jetables par du savon doux et du linge réutilisé.

**projetfees.fr**  
facebook.com/projetfees

**ALIMENTATION ET SANTÉ : LIMITER LES POLLUANTS DANS L'ALIMENTATION**

Choisir l'eau potable, privilégier les aliments bio, privilégier les aliments locaux et de saison, privilégier les aliments qui ont été produits localement.

Privilégier les aliments bio.

Privilégier les aliments locaux et de saison.

Privilégier les aliments qui ont été produits localement.

Privilégier les aliments qui ont été produits localement.

Privilégier les aliments qui ont été produits localement.

**FEES** Femmes enceintes environnement et santé

Vous êtes futurs ou jeunes parents ?

Vous êtes professionnel ?

Accès réservé

1er Bilan... en région Grand-Est - 22

Facebook page for **FEES - Femmes enceintes, Environnement et Santé**. The page features a cover photo of a baby's nursery with a crib and teddy bears. The profile picture is the Fees logo. The page includes navigation options like 'J'aime', 'S'abonner', and 'Nous contacter'. There are also sections for 'Accueil', 'À propos', 'Photos', 'Mentions J'aime', and 'Événements'. A search bar is visible at the bottom right.



- **Evaluation « Court terme » des sessions de façon systématique**

- **2015 -2017 : Evaluation du projet FEES**

→ Evaluation globale du projet FEES (Théorique / Qualité/ Impacts / Processus)

→ Évaluation d'impacts:

- Impact des formations FEES sur les connaissances, représentations et pratiques professionnelles de **55 professionnels de la périnatalité**

- Connaitre et comprendre les connaissances, représentations et pratiques de **560 futurs et jeunes parents** et identifier les freins à la mise en œuvre de bonnes pratiques :

→ **Dans le but d'améliorer les actions menées dans le cadre du projet et d'envisager son déploiement**



# Déploiement du projet FEES



## Déploiement national

- Projet implanté **depuis 2014** en région **Ile-de-France**, coporté avec l'UR Mutualité Française IDF
- Projet FEES développé en région **Centre-Val de Loire** depuis **2016**
- Actions en **PACA** depuis **2017**
- Projet FEES développé en région **Grand Est** depuis **2018**
- Pistes en **Occitanie** pour **2019**



Fotolia © Brad Pict



## Le projet FEES en région Grand Est





## En 2018 : Un développement en 3 étapes :

### **1. Présentation du projet FEES aux partenaires potentiels**

→ *Mutualité Française Grand Est, Réseaux de Périnatalité, Ordres de sages-femmes, Conseils Départementaux...*

### **2. Recueil des besoins des professionnels de santé en termes de formation**

→ *Enquête par questionnaire électronique, relayée par les acteurs du territoire*

### **3. Mise en place de temps de sensibilisation/formation**

# Résultats du recueil des besoins en formation réalisé auprès des professionnels de santé de la région

# Recueil des besoins : Méthodologie de l'enquête



## Objectif :

→ **Proposer une action adaptée** aux professionnels de la santé et de la périnatalité de la région grâce à un recueil des besoins de formation en santé environnementale et périnatalité

## Méthodologie :

→ Envoi début juillet d'un **questionnaire électronique à 30 acteurs de la région Grand Est** (Conseils Départementaux, Réseaux de Périnatalité, Conseils Départementaux des Ordres de Sages-femmes...), couvrant les différents départements, dans le but qu'ils le relaient aux professionnels de santé de leurs réseaux

→ Récolte des réponses en juillet et août

→ Traitement et synthèse des retours – 1<sup>ère</sup> analyse (62 répondants)

→ Relance auprès des acteurs régionaux – 95 répondants (nov 2018)

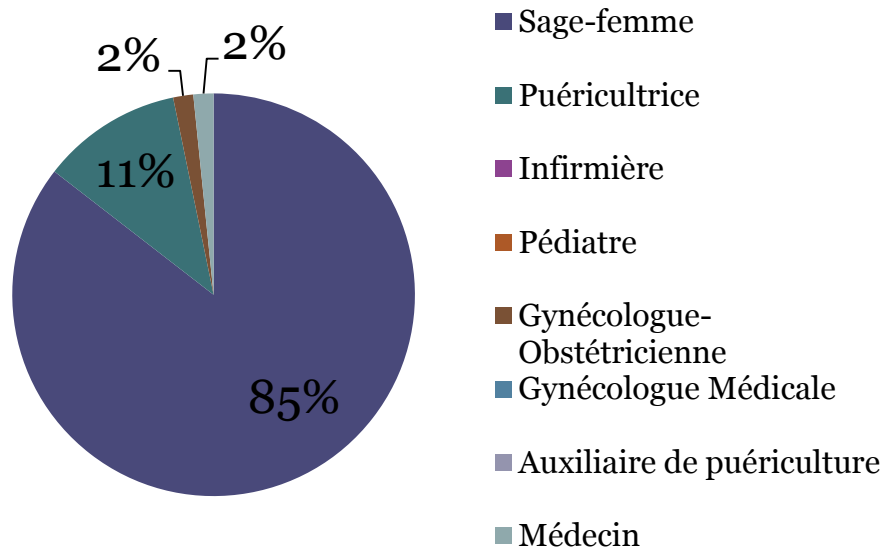
# Principaux résultats du 1<sup>er</sup> traitement



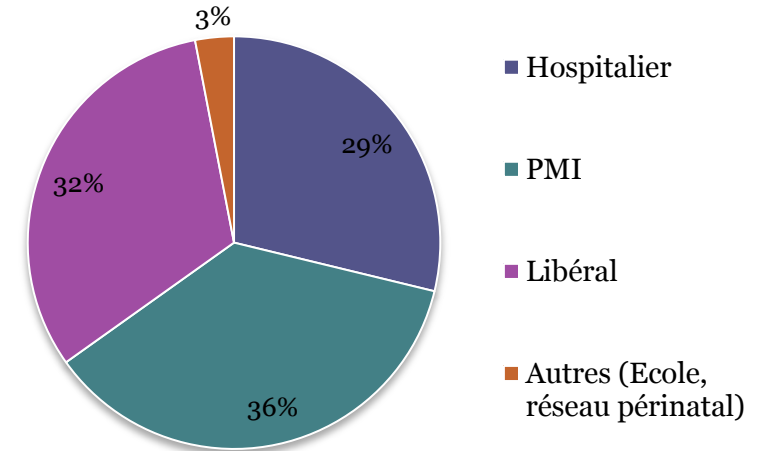
## Présentation des répondants :

→ 62 répondants, 100% de femmes

Profession (n=62)



Mode d'exercice (n=62)



→ La population de répondants est constituée d'une majorité de sages-femmes, issues majoritairement du territoire de la Moselle

→ Les 3 secteurs principaux d'activité sont représentés dans des proportions proches du tiers

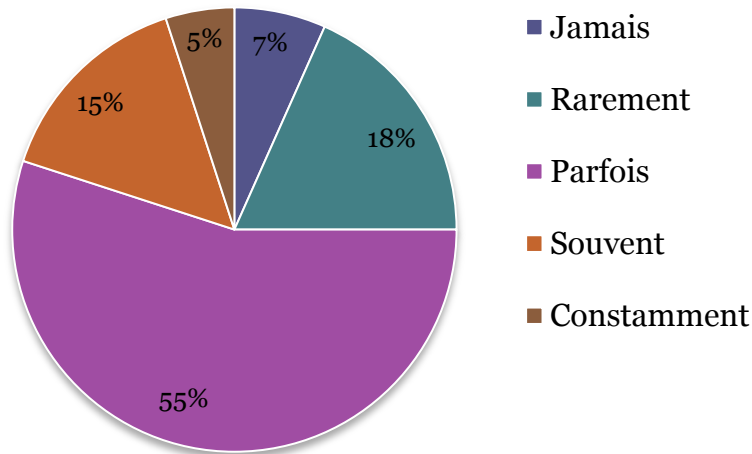


# Principaux résultats du 1<sup>er</sup> traitement

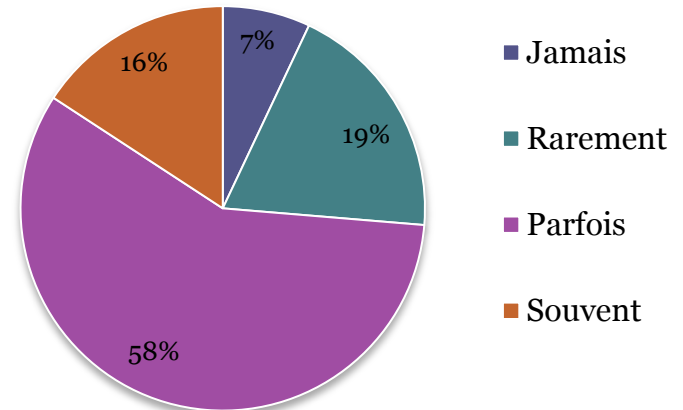


## Pratiques et connaissances en santé environnementale :

Fréquence de transmission de conseils "santé environnement" (n=60)



Fréquence des questions de la part des futurs et jeunes parents sur la thématique (n=60)



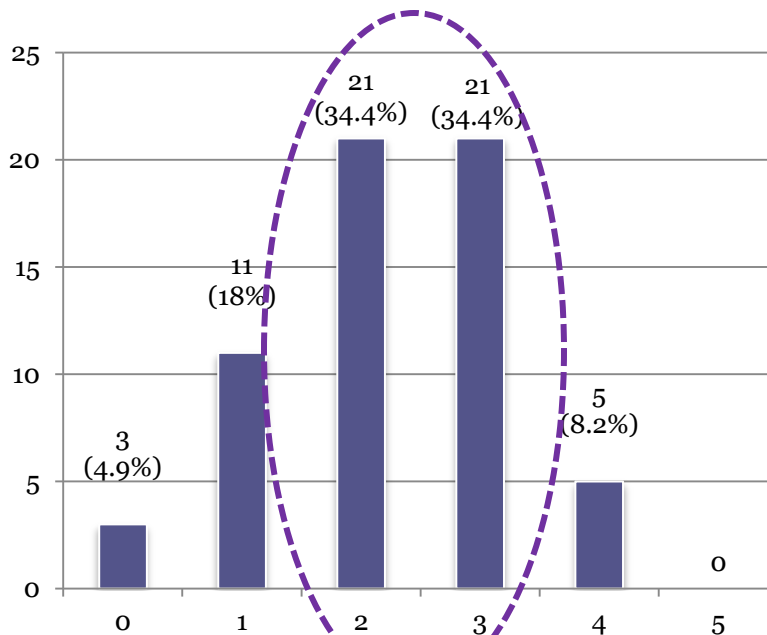
- La majorité des professionnels transmet des conseils de manière occasionnelle.
- Les professionnels reçoivent des questions de leurs patients de manière occasionnelle (« parfois ») pour la plupart.

# Principaux résultats du 1<sup>er</sup> traitement



## Pratiques et connaissances en santé environnementale :

Capacité à répondre aux questions des patients (n=61)



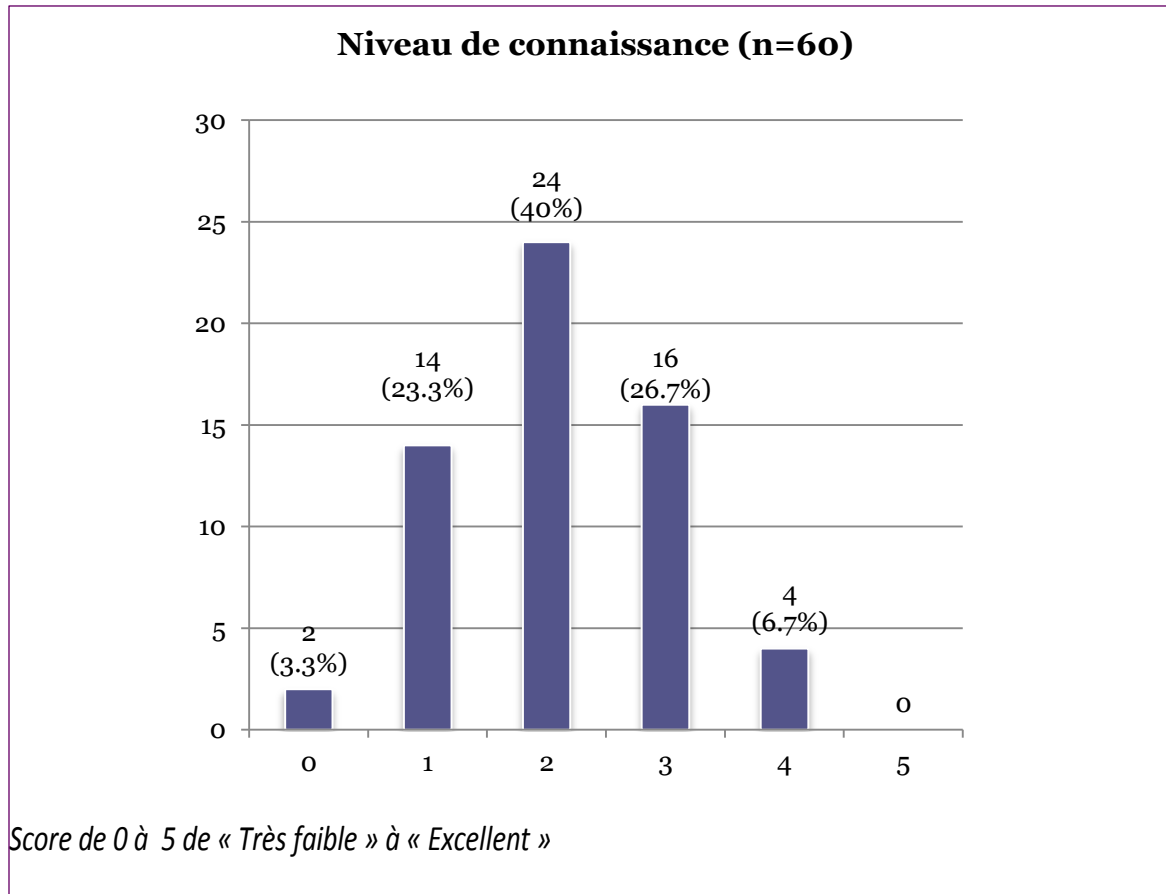
Score de 0 à 5 de « Pas du tout » à « Parfaitement »

→ Leur capacité à répondre aux questions est estimée à « moyenne » par les professionnels interrogés

# Principaux résultats du 1<sup>er</sup> traitement



## Pratiques et connaissances en santé environnementale :



**→ 2/3 des professionnels estiment avoir niveau de connaissance inférieur ou égale à 2/5 en santé environnementale**

# Principaux résultats du 1<sup>er</sup> traitement



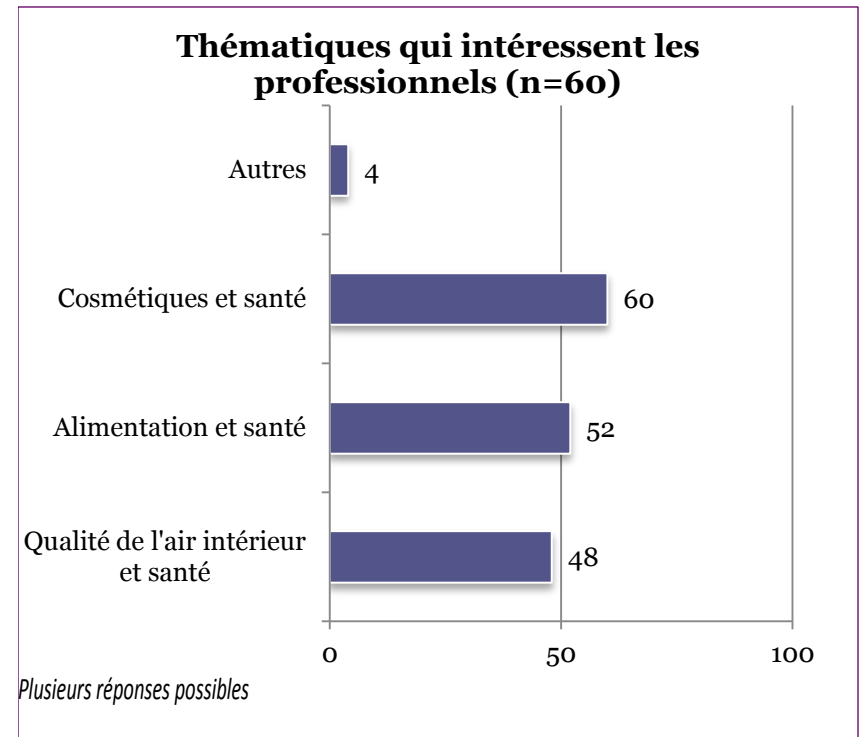
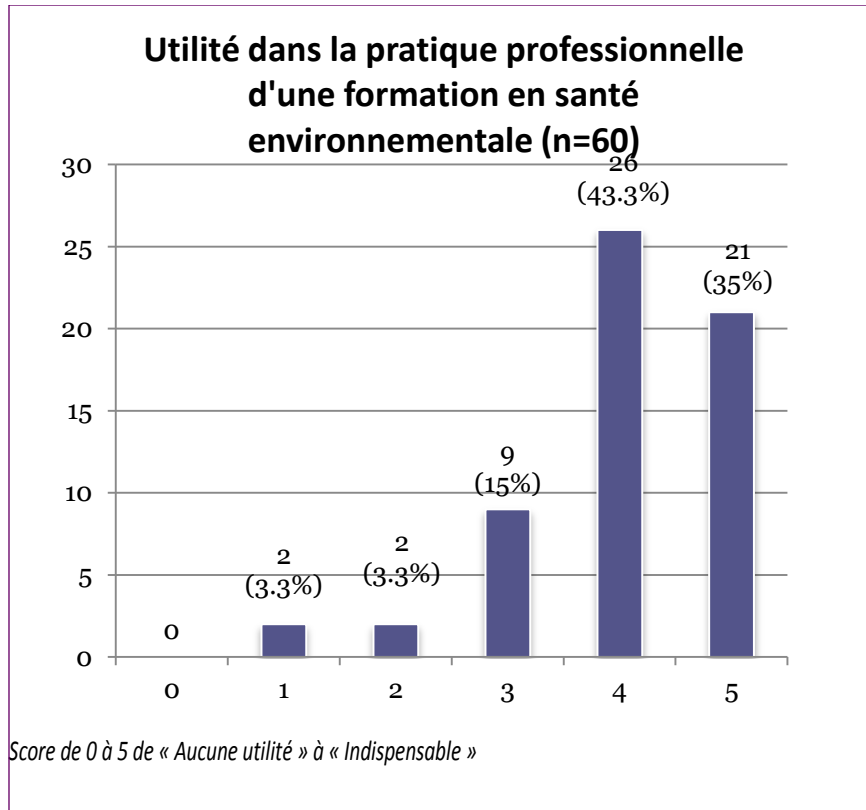
## Outils et ressources pour la sensibilisation des futurs et jeunes parents :

- **86,9%** des professionnels interrogés n'ont **pas connaissance d'outils** de sensibilisation en santé environnementale : **85%** des professionnels seraient intéressés par la **mise à disposition** d'outils de sensibilisation
- **Plus de 90%** des professionnels interrogés n'ont **pas connaissance** de structures ou personnes ressources en santé environnementale
- **Plus de 90%** des professionnels interrogés n'ont **jamais reçu de formation** en santé environnementale, que ce soit en formation initiale ou continue.

# Principaux résultats du 1<sup>er</sup> traitement



## Outils et ressources pour la sensibilisation des futurs et jeunes parents :



→ Formation des professionnels de santé jugée très utile voire indispensable par la majorité des professionnels interrogés. Les 3 thématiques les intéressent .

# Mise en œuvre du projet avec les acteurs du territoire

# Actions réalisées et programmées en 2018



- **Organisation du 1<sup>er</sup> comité de pilotage du Projet FEES Grand Est :**

25 participants

14 structures représentées :

- Réseaux de périnatalité
- Mutualité Française GE
- Ordres de Sages-femmes
- Ecole de Sages-femmes
- Conseils départementaux
- ....

**→ *Intérêt important des acteurs, dynamique partenariale engagée***

# Actions réalisées et programmées en 2018



- **17 octobre 2018 - Schiltigheim - Formation initiale des sages-femmes**

Intervention « Limiter l'exposition aux polluants présents dans l'air »

→ 32 sages-femmes sensibilisées

- **7 avril 2018 – Strasbourg – Clinique Rhéna**

Intervention « Limiter l'exposition aux polluants présents dans l'air, l'alimentation et les cosmétiques »

→ Environ 25 professionnels de santé sensibilisés

- **18 octobre 2018 - Epinal – Assemblée Générale du CDOSF Vosges**  
Conférence « 10 conseils pour sensibiliser les futurs et jeunes parents à la santé environnementale » -

→ 39 sages-femmes sensibilisées



# Actions réalisées et programmées en 2018



- **12 et 13 novembre 2018 – Metz – Conseil Départemental Moselle**

**Formation Femmes Enceintes Environnement et Santé**

Formation de 1,5 jours avec les 3 modules

→ 15 professionnels de santé formés (sages-femmes, puéricultrices, médecin...)

- **28 novembre 2018 – CHR de Metz-Thionville – Ecole de sages-femmes de Metz, CHR de Metz-Thionville et Conseil Départemental de l'Ordre des Sages-femmes de la Moselle.**

**Conférence « Périnatalité et Santé environnement - Comment sensibiliser les futurs et jeunes parents ? »**

# Les perspectives pour 2019



- **Poursuite des formations FEES** avec une répartition des actions sur le territoire en lien étroit avec **les réseaux de périnatalité**
  - **Recensement en cours des besoins des acteurs mobilisés lors du comité de pilotage**
  - ✓ **1<sup>ère</sup> session de formation : 7 et 8 février 2019 – PMI 54**
- **Proposition de session « outils »** pour favoriser la mise en place d'actions par les professionnels
- **Accompagnement des professionnels : Mise à disposition d'outils et de documentation** à destination des professionnels de la périnatalité, **co-animation...**
- **Session pilote en formation initiale de sages-femmes**

# Les perspectives pour 2019



- Développement d'un partenariat avec la Mutualité Française Grand Est :

- **Réflexion engagée en 2018** sur l'articulation des actions respectives des deux structures et la mutualisation des expertises développées par chacune

- **Objectifs en 2019 :**

- Identifier des territoires d'intervention communs
- Coordonner la complémentarité des actions envers les publics cibles (Professionnels de santé/ futurs et jeunes parents)

➔ *Afin de potentialiser les dynamiques locales et les effets attendus*



# Contacts



## **Mélie ROUSSEAU**

Sage-femme chargée de projets, APPA Hauts-de-France  
Coordinatrice nationale du Projet FEES

[melie.rousseau@appa.asso.fr](mailto:melie.rousseau@appa.asso.fr)

## **Julie LANSON**

Chargée de projets APPA Grand-Est

[julie.lanson@appa.asso.fr](mailto:julie.lanson@appa.asso.fr)