



# UN ENVIRONNEMENT, UNE SANTÉ EN GRAND EST

WEBINAIRE DU 11 DÉCEMBRE 2025

**Point d'étape [2023-2025]**



# ORDRE DU JOUR

- **Présentation du bilan intermédiaire du PRSE 2023-2028**
- **Les professionnels de santé, acteurs de la santé environnementale**
- **L'Urbanisme Favorable à la Santé (UFS) – point sur les actions mises en œuvre et perspectives**
- **Animation du réseau SYNAPSE et focus sur la formation socle santé environnement**
- **Les perspectives 2026**







# QUELQUES RAPPELS



# UN CADRE D'ACTION, LE PLAN RÉGIONAL SANTÉ ENVIRONNEMENT

- Élaboré à partir des objectifs prioritaires du Plan National santé environnement
- Prenant en compte les enjeux régionaux identifiés dans les diagnostics territoriaux santé environnement
- Coconstruit avec des acteurs locaux
- Cohérent avec les politiques publiques régionales et de santé et d'environnement





# UNE GOUVERNANCE PARTAGÉE ...

UNE ANIMATION QUI S'APPUIE  
SUR LA MOBILISATION DES  
ACTEURS RÉGIONAUX !

Pilotage:

Préfet de région et ses  
services,

Directrice de l'Agence  
Régionale de Santé

Président de la Région  
Grand Est





Connaître les enjeux locaux de santé-environnement

Améliorer la qualité des environnements au bénéfice de la santé des habitants

UN PRSE POUR  
QUOI FAIRE ?





DES MODES DE VIE ET DE CONSOMMATION FAVORABLES À LA SANTÉ



UN AMÉNAGEMENT DU CADRE DE VIE EXTÉRIEUR FAVORABLE À LA SANTÉ ET À L'ENVIRONNEMENT



UNE SEULE SANTÉ



LA SANTÉ-ENVIRONNEMENT DANS LES TERRITOIRES ET AU PLUS PRÈS DES CITOYENS



# Un environnement, une santé en Grand Est

LES 10 PRIORITÉS DU PRSE 4 [2023 - 2028]







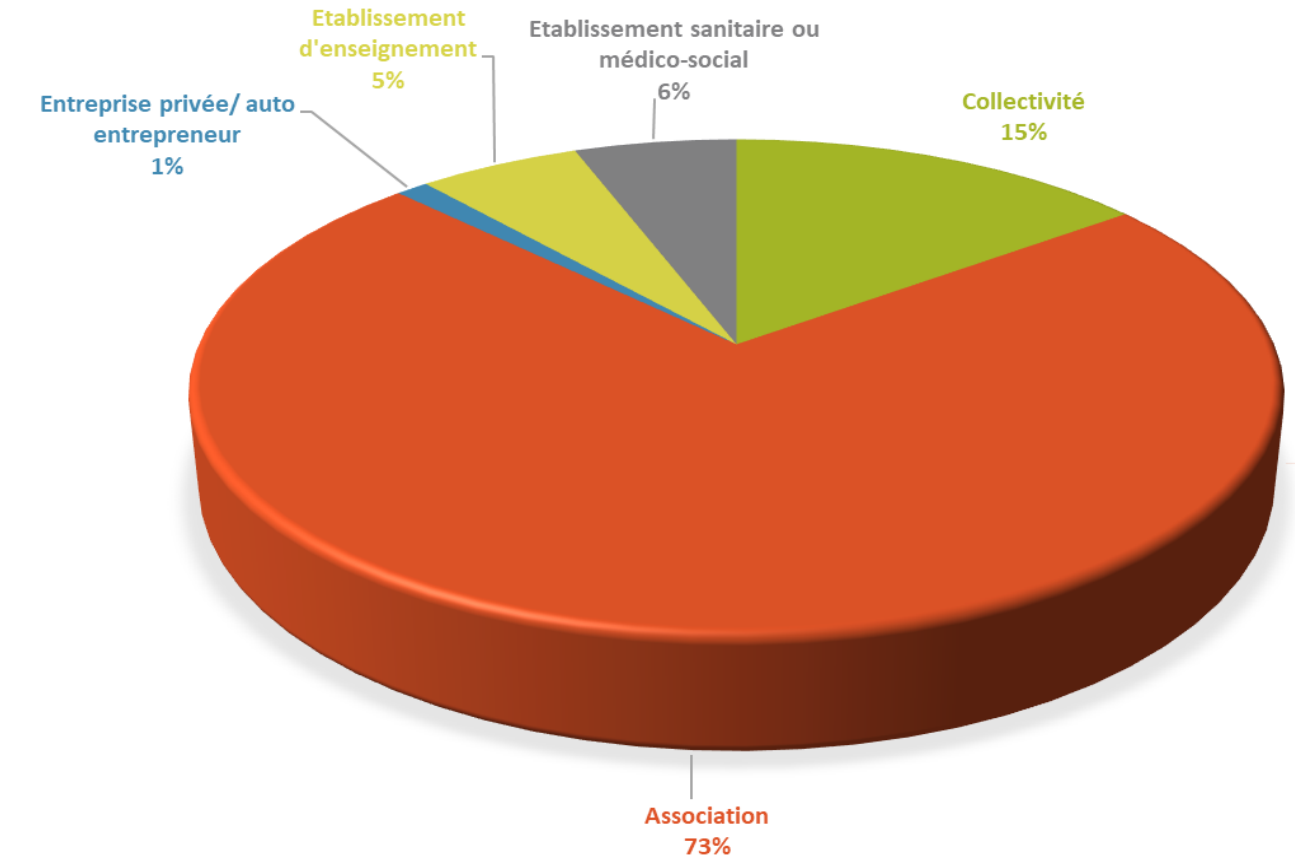
# LE PRSE4 EN ACTION !



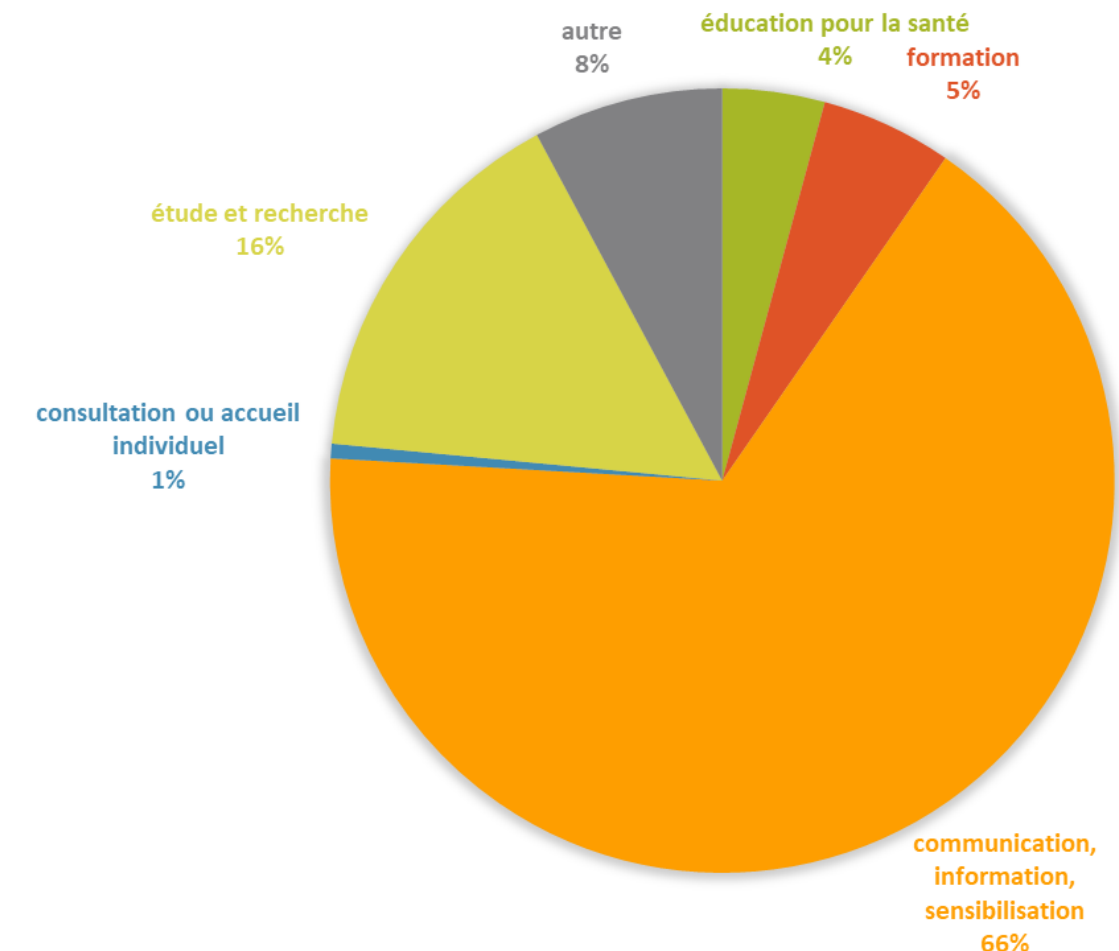
# Bilan 2023-2025

- ✿ Environ 200 actions réalisées sur la période 2023/2025
- ✿ + de 100 acteurs mobilisés
- ✿ Une majorité d'associations
- ✿ Progression du nombre de collectivités et d'acteurs du domaine sanitaire
- ✿ Toujours une sur-représentation des actions de communication et de sensibilisation

TYPOLOGIE DES PARTENAIRES [2023-2025]

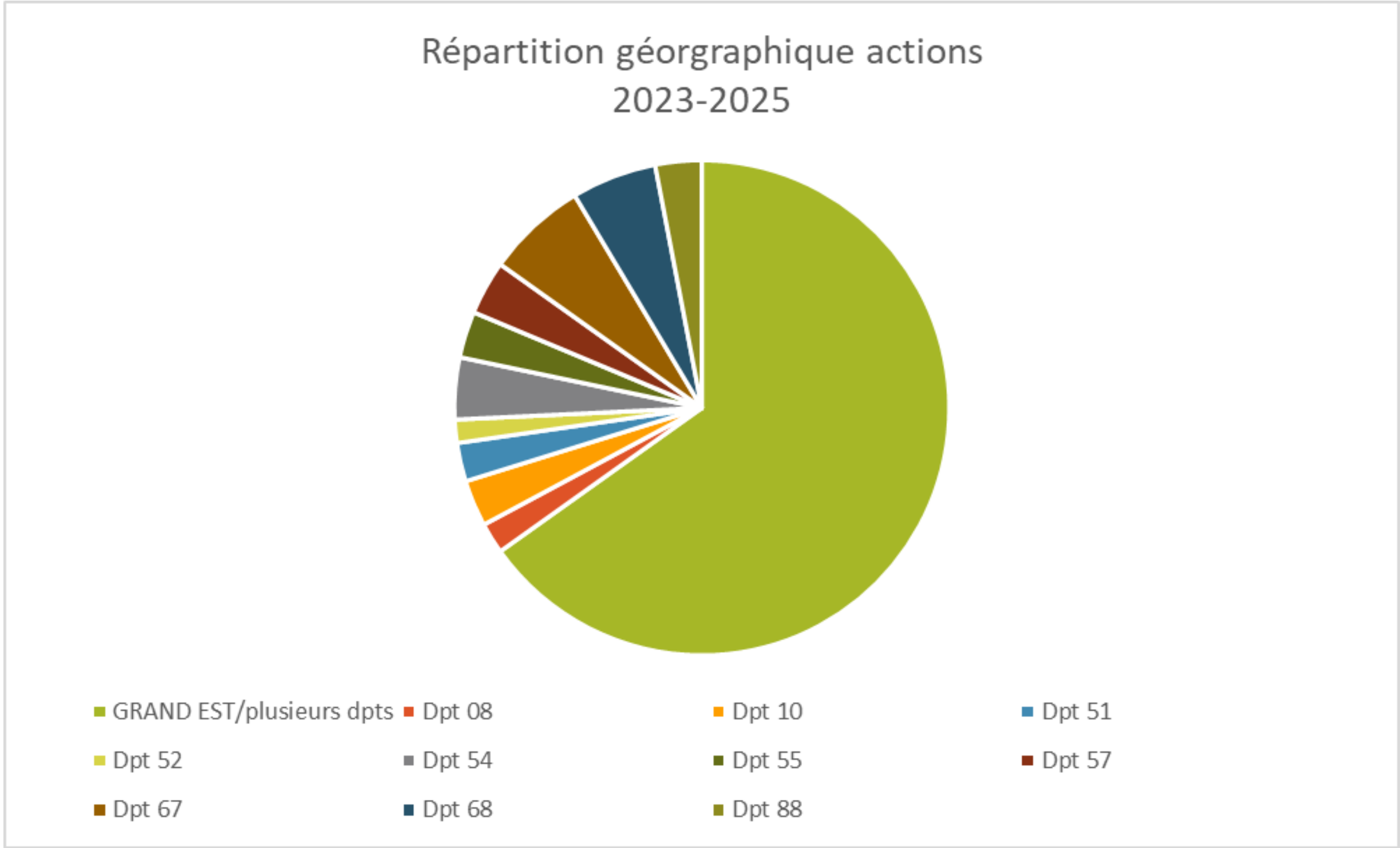


TYPOLOGIE DES ACTIONS (GLOBAL 2023-2025)





# Des actions menées dans tous les départements



Ne sont pas prises en compte les actions CLS [env. 120 actions identifiées à analyser au prisme des priorités PRSE 4]



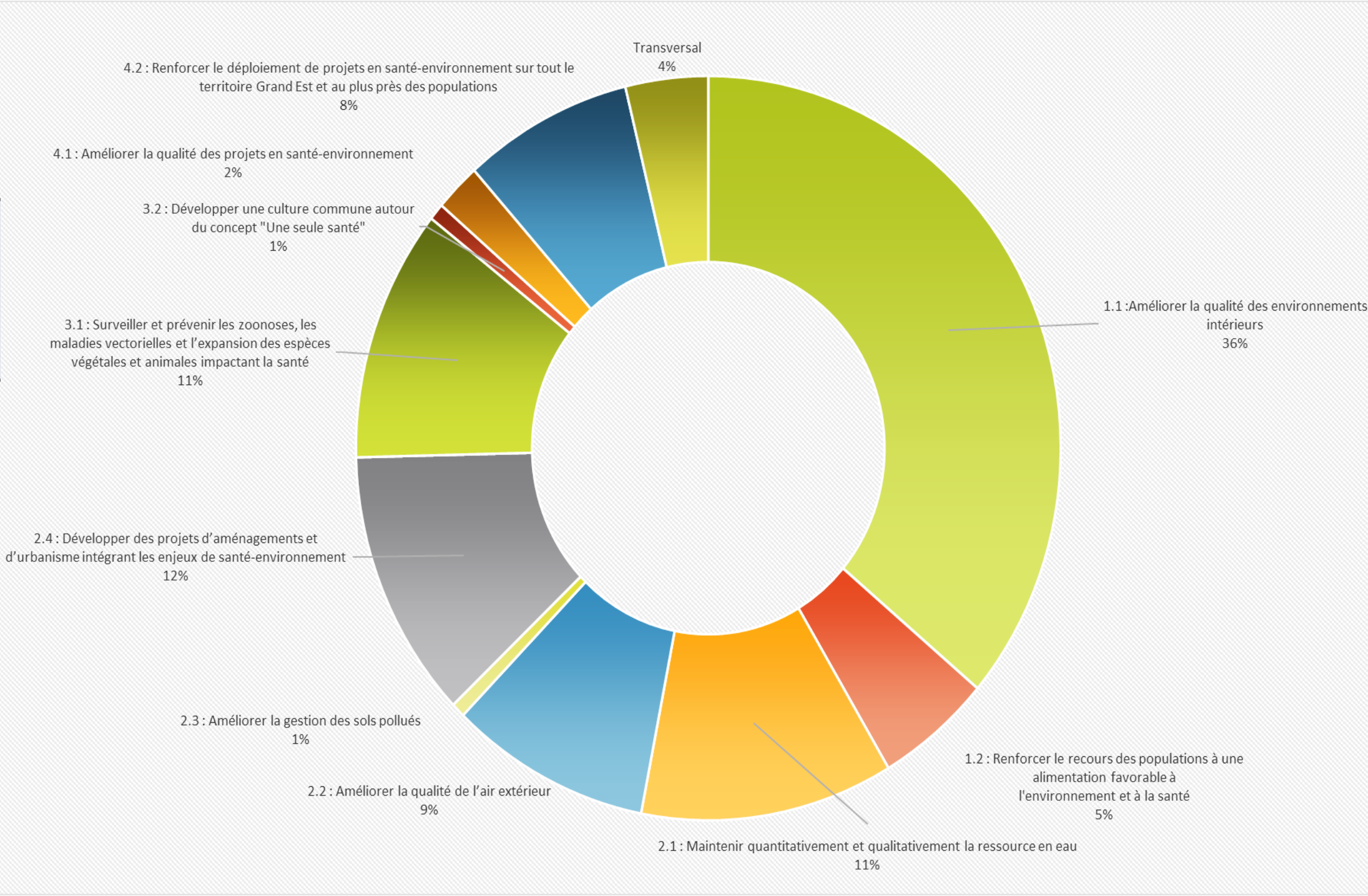
# Financements [2023-2025]



4 878 149 € mobilisés depuis 2023 !

ARS (hors DT)	DREAL	Région	Autres
3 383 815€	680 837€	682 088€	131 409€

AXE 1	2 022 459 €
AXE 2	1 617 037 €
AXE 3	571 207 €
AXE 4	482 606 €
Transversal	184 840 €
	4 878 149 €







# FOCUS SUR L'ENQUÊTE RÉALISÉE AUPRÈS DES PORTEURS D' ACTIONS



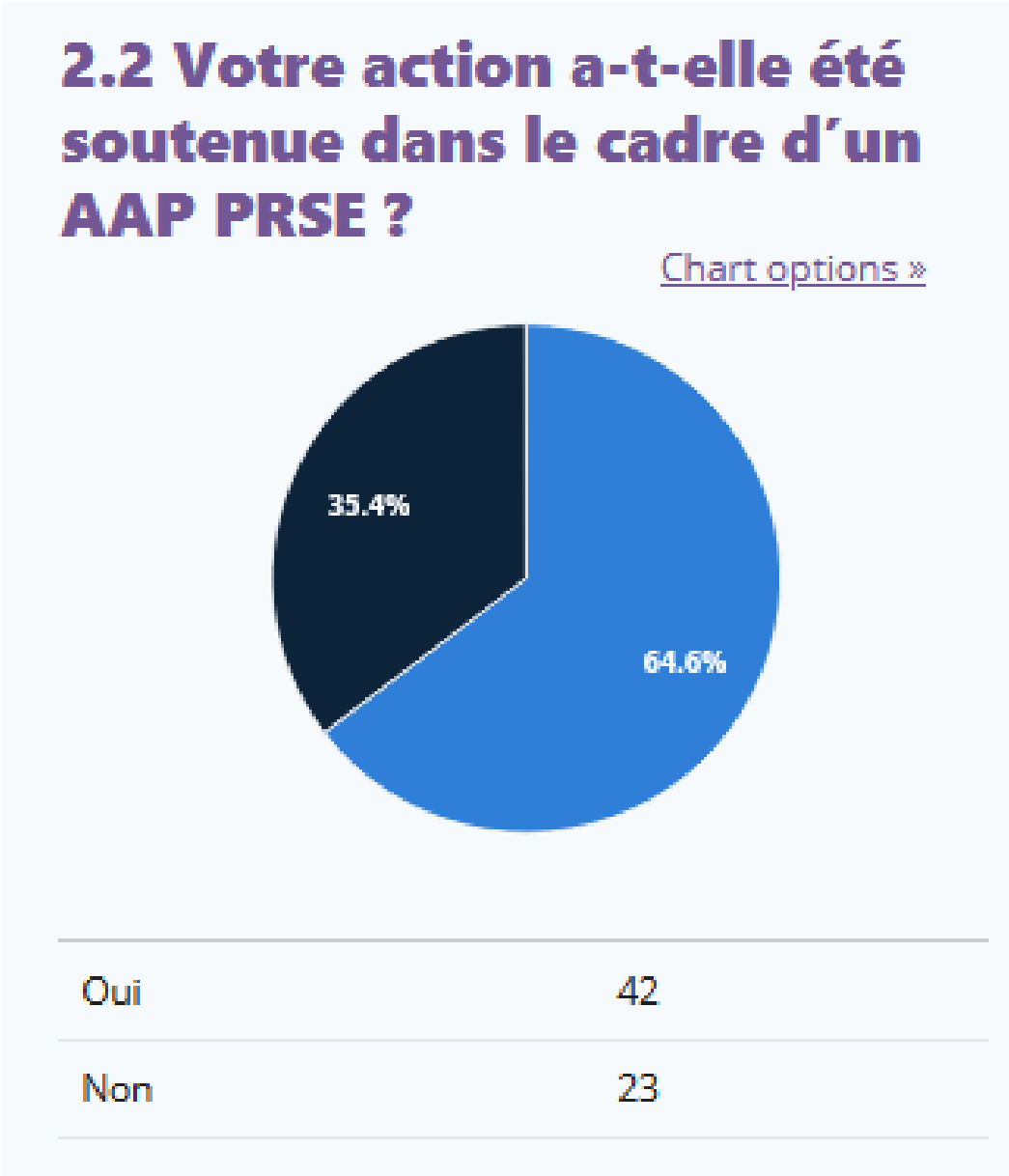
# Enquête auprès des porteurs d'actions

- Indicateurs de processus / Indicateurs de résultats / Données qualitatives
- Enquête en ligne du 15/10 au 07/11
- Exploitation par le comité d'animation PRSE, accompagnement de Promotion Santé Grand Est pour mener à bien ce travail
- Intégration des résultats dans le bilan intermédiaire
- 65 réponses, soit 65 actions et 45 acteurs (une majorité d'associations)



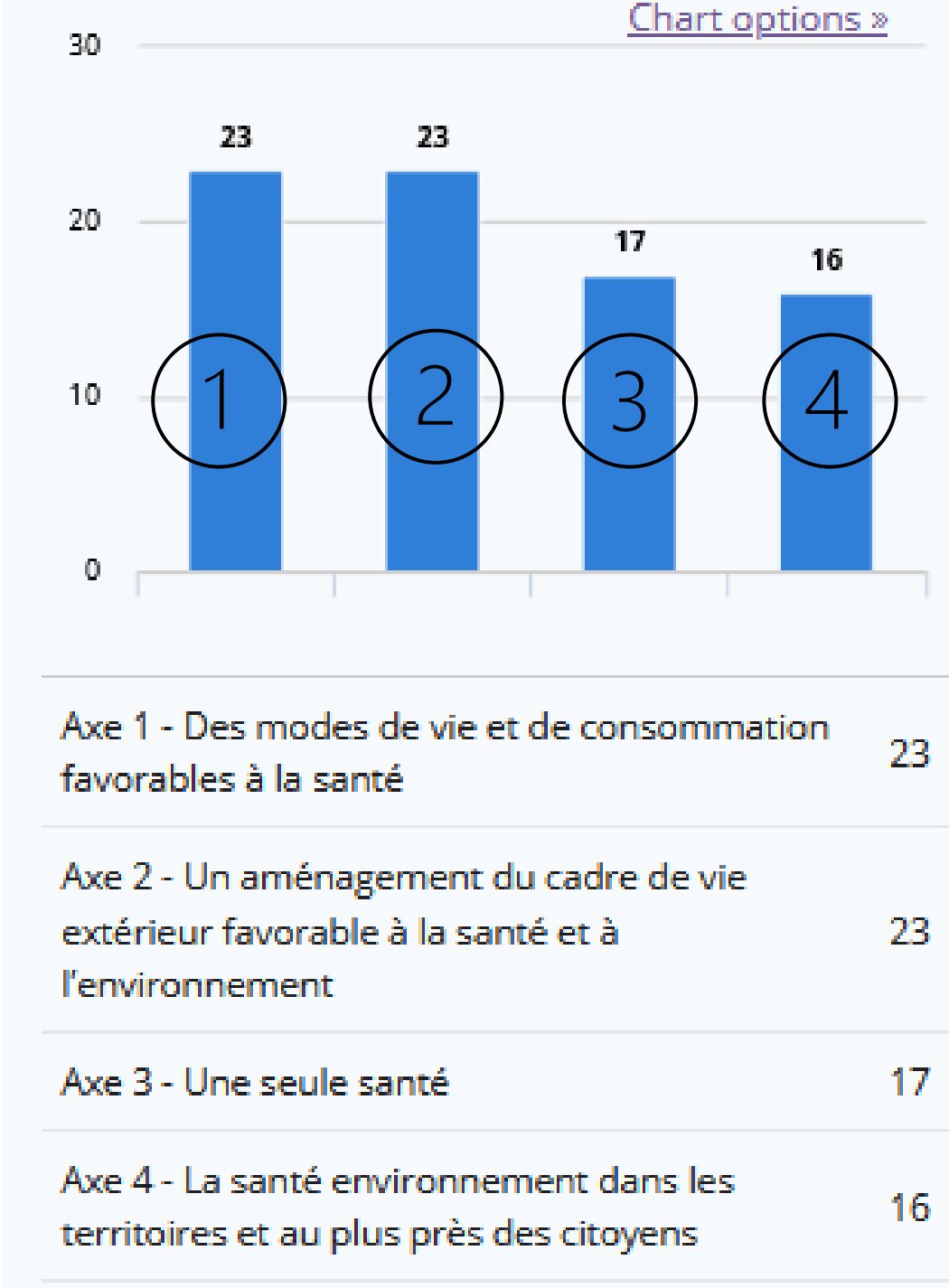


# Quelques résultats



- Une majorité de répondants ont été soutenus dans le cadre d'un AAP
- Les actions concernent tous les axes du PRSE4

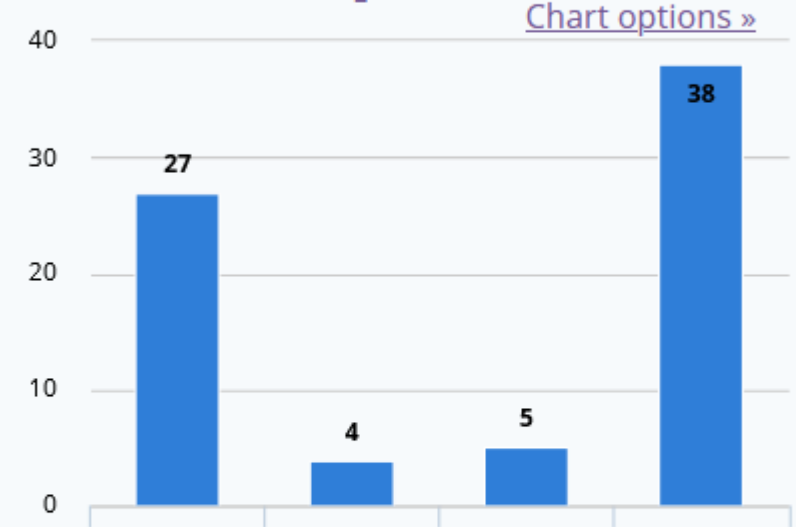
### 2.3 Dans quel(s) axe(s) du PRSE s'inscrit votre action ?





# Quelques résultats

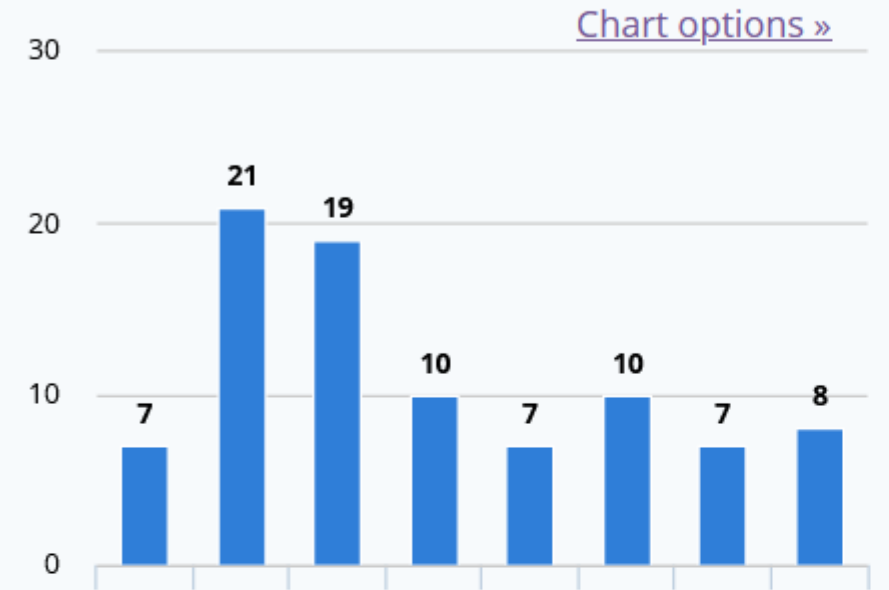
## 2.11 Votre action s'inscrit-elle dans une démarche territoriale comme (Réponse à choix multiple) :



Contrat Local de Santé (CLS)	27
Plan Climat Air Energie Territorial (PCAET)	4
Projet Alimentaire Territorial (PAT)	5
Aucune démarche territoriale	38

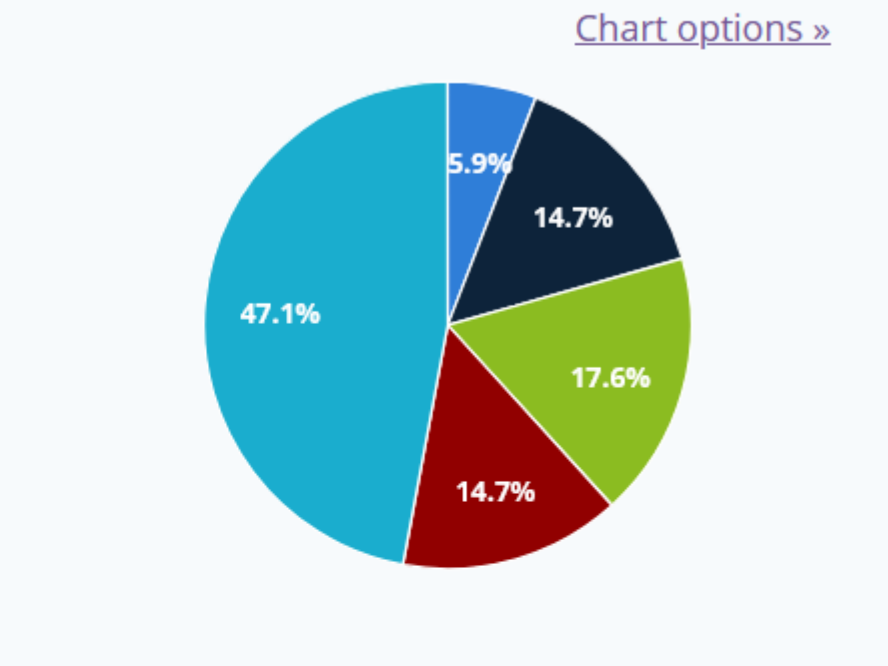
→ Axe de travail à envisager pour améliorer les liens entre les démarches territoriales

## 3.2.2 Quelle est la ou les typologies des structures qui ont été touchées par votre action ?



Agence, opérateur Etat	7
Association	21
Collectivité	19
Etablissement d'accueil enfants	10
Entreprise privée/ auto entrepreneur	7
Etablissement d'enseignement	10
Etablissement sanitaire ou médico-social	7
Autre	8

## 3.2.3 Combien de personnes ont été touchées par votre action ?



Entre 0 et 20	2
Entre 20 et 50	5
Entre 50 et 100	6
Entre 100 et 200	5
Plus de 200	16



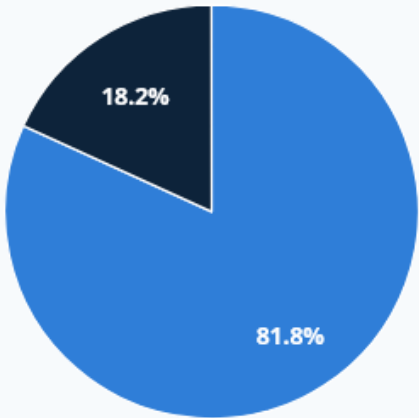
# Quelques résultats

## 2.10 Public cible de l'action (Réponse à choix multiple)

Professionnels social	9
Professionnels médico-social	10
Jeunes enfants (0 à 6 ans)	11
Professionnels paramédical	11
Professionnels de la culture/Loisirs	11
Autre	11
Professionnel médical	14
Professionnels de la prévention et de la promotion de la santé	17
Professionnels des collectivités	18
Personnes âgées (>65 ans)	19
Enfants (7 à 11 ans)	20
Professionnels de l'éducation/la formation	22
Adolescents (12 à 15 ans)	23
Adultes (26 à 65 ans)	26
Jeunes Adultes (16 à 25 ans)	33

## 3.2.6 Cette action vous a-t-elle permis de travailler avec de nouveaux partenaires ?

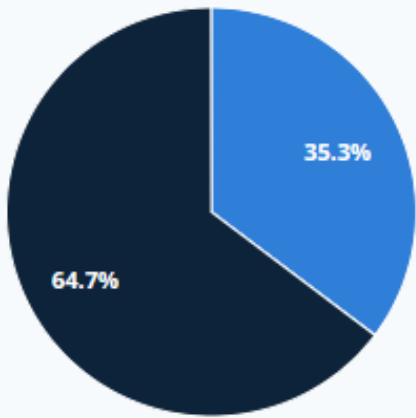
[Chart options »](#)



Oui	27
Non	6

## 3.3.8 Y-a-t-il une démarche participative associant les citoyens ?

[Chart options »](#)



Oui	12
Non	22

## 3.3.3 Quels sont les thématiques sur lesquelles les connaissances/compétences ont été renforcées ? (Réponse à choix multiple)

L'Urbanisme Favorable à la Santé	1
Qualité de l'air extérieur	2
Les sols	2
Risques auditifs	2
Les espèces animales et végétales à enjeux / zoonoses	5
La ressource en eau	6
Une seule santé	6
Perturbateurs endocriniens	6
Qualité de l'air intérieur	7
L'alimentation durable	9

→ Axe de travail à envisager pour améliorer la participation des citoyens dans les projets





# LES APPELS À PROJETS PRSE4





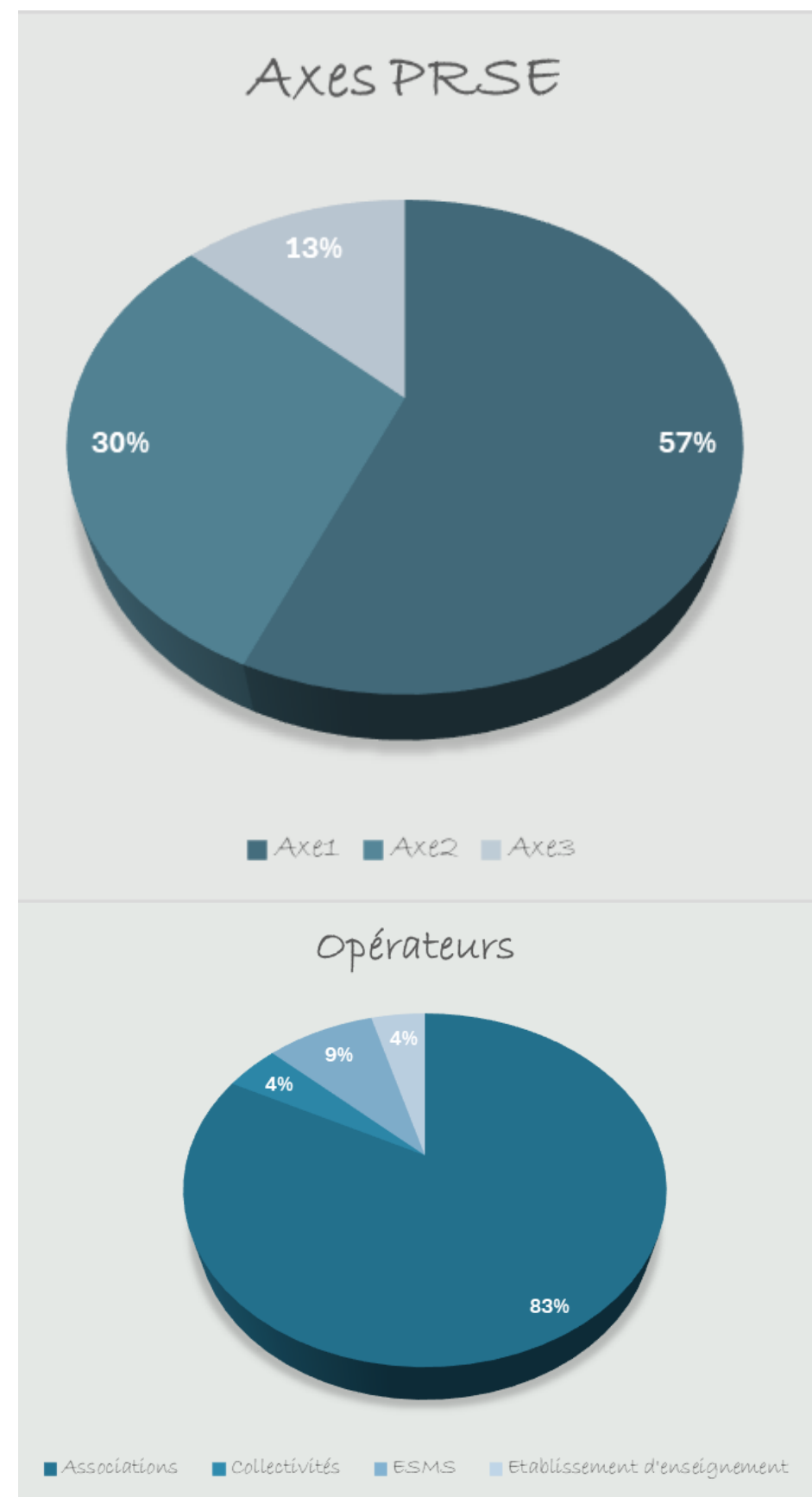
# Jeunes et santé-environnement (2023)

- 100 curieux déjà à bord dès le webinaire de présentation de l'AAP
- 64 dossiers dans la course
- 23 projets choisis avec soin
- 14 700 € de subvention moyenne sollicitée
- **282 600 € pour booster les projets!**

- 80% d'actions de sensibilisation
- Une forte mobilisation des missions locales et MJC
- Thématiques traitées : environnements favorables, nature, activité physique et santé, alimentation/consommation durable, maladies vectorielles à tiques
- 70 % bilans transmis



## Temporalité des AAP PRSE ?





## Entre écologie et jeunesse, la MJC porte le débat au cinéma

**CULTURE.** La Maison des jeunes et de la culture s'associe une nouvelle fois au cinéma A l'Affiche pour organiser la nouvelle édition de son festival "La MJC fait son cinéma", du 16 au 19 novembre. Objectif : porter une thématique à l'écran en collaboration avec une association locale.

La société, l'actualité, l'histoire, et la culture trouvent un écho puissant à travers le cinéma. Les sujets sont portés à l'écran sous un angle original et touchent plus facilement le spectateur, sollicité à se questionner. Par l'éducation populaire et l'éducation à la citoyenneté qu'elle prône, la Maison des Jeunes et de la Culture (MJC) veut susciter les réflexions projetées à l'écran sur son territoire. Elle réunit dans ce but ces deux mondes, le cinéma et les associations, qui ont les moyens de créer le débat. Ainsi, la MJC organise une nouvelle édition de son festival "La MJC fait son cinéma" à partir de ce jeudi 16 jusqu'au dimanche 19 novembre, au cinéma A l'Affiche. Des films sont choisis en fonction d'une thématique, en lien avec une association ou un projet local. Des échanges ont ensuite lieu, après la projection avec un intervenant.

**L'écologie au cœur du débat**

La programmation retenue s'articule principalement autour de la thématique de l'écologie. En effet, trois films portent le développement durable à l'écran. Le film "Low Tech" (samedi 18 novembre à 16 h) évoque cette surconsommation d'objets technologiques trop vite dépassés et donc jetés. L'association locale

main. Puis, à 18 h 15, le documentaire "Paysans du ciel à la terre" interroge des agriculteurs français pour comprendre les enjeux écologiques et financiers qui se jouent sur leurs sols. Le public présent pourra faire la connaissance de Gabriel Martinot, à la fois ingénieur en mécanique et permaculteur. Il expliquera ce qui le motive à répondre aux défis environnementaux.

**Les jeunes ont du talent**

Par le biais de ce festival, la MJC tient aussi à mettre en lumière la jeunesse locale. Ainsi, un documentaire projeté le 16 novembre, à 18 h 15, retrace la "Tournee des jeunes talents" de la MJC, qui s'est déroulée en juillet dernier. Dimanche 19 novembre à 10 h, deux courts-métrages mettront en évidence l'engagement des

MJC Chaumont

**MA SANTÉ & MOI J'AGIS !**  
le podcast  
pour les jeunes de 8-25 ans

Conception et production : **DEFRICHEURS** (association - 54100 - AGIR)

Avec le soutien de **PR.se** **SYNAPSE** (Santé des Ados et à l'Adolescence - 54100 - AGIR)

communicationdefricheurs.fr www.news.defricheurs.fr

Podcasts, les Défricheurs



Construction d'habitats pour la petite faune,  
Les Piverts



Journée « faire soi-même », la  
Grange aux Paysages d'Alsace  
Bossue



Atelier « lien produits bruts  
/produits transformés », Le labo des  
partenariats



MJC Lorraine

**Céleri-rave**  
moche mais puissant

**À TA SANTÉ**

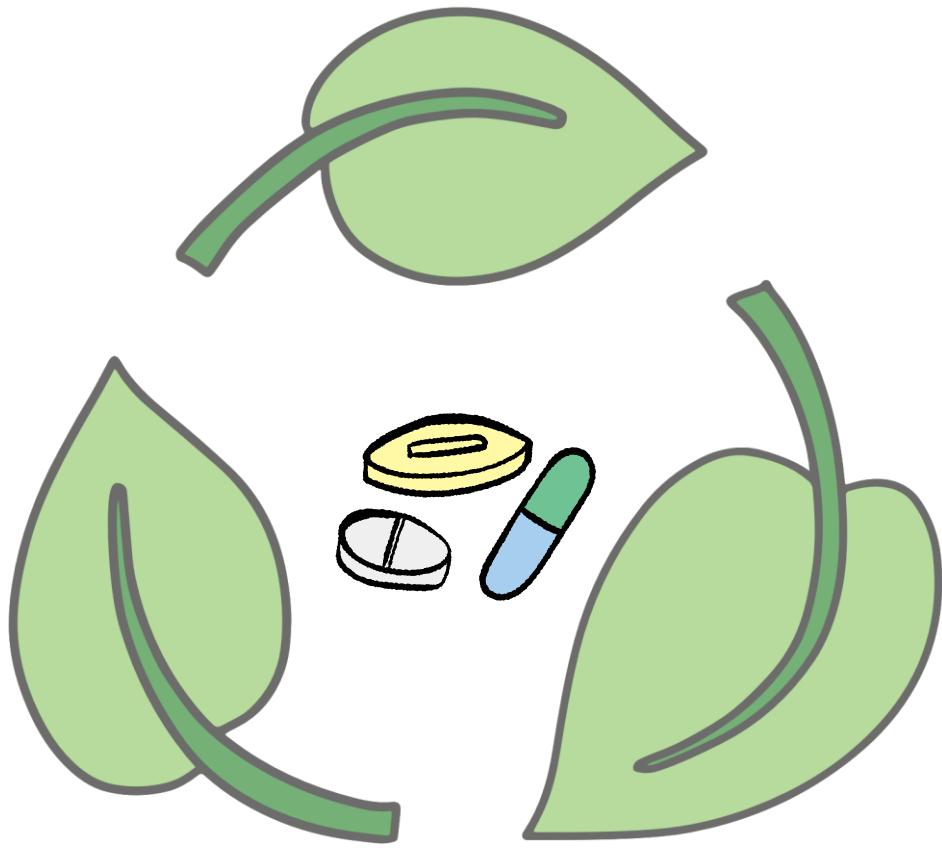
**3000 litres d'eau par jour**  
C'est possible ?



Mission locale Val de Lorraine « semons  
des graines »



# Médicaments et environnement (2024)



- 14 dossiers en lice
- 9 projets sélectionnés par un jury élargi
- 14 300 € de subvention moyenne sollicitée
- **128 900 € pour propulser les projets!**

- 100 % des projets sur l'axe 1 (et 3 !)
- 8 projets/9 : sensibilisation-communication (1 + orienté recherche action)
- 1ère coopération avec un OVS “santé animale”
- 3 structures d'exercice coordonné soutenues (pôles de santé/MSP)



Pas si simple de faire des projets Une seule santé !



**Opération**

# “Ramenez vos médocs”

**Du 1er juillet au 25 septembre 2025**

Trier et rapporter ses médicaments non utilisés chez votre professionnel de santé permet de sécuriser leur traitement et de limiter leur impact sur l'environnement. Ensemble, collectons un maximum de médicaments !

## Objectif

Ramener chez votre professionnel de santé un maximum de médicaments non utilisés, périmés ou non.

## Comment participer ?

1. **Triez** les médicaments non utilisés (votre professionnel de santé se réserve le droit de refuser les dépôts mal ou non triés !)
2. **Déposez-les** dans le cabinet

## Pourquoi participer ?

1. **Préserver** l'environnement
2. **Réduire** les risques liés au mauvais stockage
3. **S'engager** aux côtés de votre professionnel de santé !

## À ramener chez votre professionnel de santé

Médicaments non utilisés, périmés ou non : comprimé, gélule, sachet poudre ou liquide, sirop, suppositoire, ovule, crème, gel, inhalateur, spray, ampoule, collyre, patch ...

**Pas d'aiguilles ni de seringues**

Tout autre type de produit doit être trié par vos soins.

Déchets ménagers	Déchèterie	Tri sélectif
Compléments alimentaires et parapharmacie	Produits chimiques ou solvants, appareils de mesure, matériel médical	Tous les emballages vides

**Votre professionnel de santé s'engage pour la planète : participez avec lui !**



Pôle de Santé Revigny sur Ornain



Association l'Etendart  
ET LA BOITE,  
J'EN FAIS QUOI



**Jun 2025**

Il est bien vrai que la beauté de la science et de l'art est consubstantielle. (Citation de Jean Jaurès (n° 76641))

## Médicaments & Eau Ecoprescription

**Hypominéralisation des dents**

**Préambule :** Suite à l'accord de l'ARS pour une action liée à l'eau et aux médicaments dans le cadre du PRSE 4 (2023-2028), le Centre Albert Jaeger a constitué un collectif composé de différentes spécialités en santé. Ce collectif s'est donné pour objectif de sensibiliser l'ensemble des acteurs, ainsi que la population, à l'usage des médicaments et, surtout, à la pollution hydrique qui leur est associée. Cependant, très vite, le Conseil Scientifique (CS) en est arrivé à la conclusion qu'il n'était pas possible de distinguer notre action d'un objectif plus global, qui est la médecine environnementale.

**Qu'entendons-nous par la médecine environnementale ?** C'est une discipline médicale qui se concentre sur l'étude des interactions entre la santé humaine et l'environnement. Elle examine comment les facteurs environnementaux (air, eau, sol, etc.) — tels que la pollution, les produits chimiques, les radiations, les agents biologiques et les conditions physiques — peuvent affecter la santé des individus et des populations. La médecine environnementale s'intéresse aux effets à court, moyen et long terme des expositions environnementales sur la santé humaine, tels que : les maladies chroniques (asthme, maladies cardiovasculaires, cancers), les troubles de la reproduction (infertilité, malformations congénitales), les effets sur le développement (retards de croissance, troubles du développement neurologique) et les maladies infectieuses liées à des facteurs environnementaux.

Dans ce cadre, lors de plusieurs échanges avec nos collègues dentistes, un problème concernant l'hypominéralisation des dents chez les jeunes patients a été soulevé. Ces échanges et débats ont incité certains collègues spécialistes en médecine générale à se poser la question suivante : pourquoi ne pas intégrer dans la consultation générale un contrôle qui prendrait quelques minutes et orienter éventuellement les patients vers des spécialistes en santé bucco-dentaire ? C'est pourquoi ce numéro est consacré à l'hypominéralisation des dents.

Le DEHP (di(2-éthylhexyl) [phtalate](#)) et le bisphénol A (BPA) sont incriminés dans l'hypominéralisation dentaire. Le DEHP est un phtalate couramment utilisé comme plastifiant assouplissant dans divers produits en PVC. Tout comme le BPA, il est reconnu comme un perturbateur endocrinien et peut avoir des effets néfastes sur la santé, y compris sur le développement dentaire. Le DEHP est utilisé comme plastifiant dans divers produits en PVC, tels que les jouets, les dispositifs médicaux et les matériaux d'emballage, notamment les revêtements internes des canettes alimentaires et des bouteilles en plastique. En raison de leur nature chimique, le DEHP et le BPA sont reconnus comme des perturbateurs endocriniens ; ils peuvent interférer avec le système hormonal, perturber les échanges et la transmission cellulaire, et affecter le développement de divers tissus, y compris les dents (hypominéralisation).

Qu'est-ce que l'hypominéralisation dentaire ? L'hypominéralisation dentaire est une condition caractérisée par un développement anormal de l'émail des dents, ce qui peut entraîner une diminution de la dureté et de la résistance de l'émail. Cela peut se traduire par des taches, des décolorations, une fragilité accrue et une susceptibilité plus élevée aux caries.

Les hypominéralisations molaires

Découvrez les membres de notre collectif et suivez notre actualité : <https://caj-sante-environnement.fr/nos-actualites/>

Communauté professionnelle territoriale  
de santé de Mulhouse Agglomération

### Favoriser l'environnement

Eviter de gaspiller

Ne pas jeter

Rapporter à la pharmacie

### Le côté Prévention

Renseignez vous auprès de votre pharmacie de secteur pour savoir comment éliminer vos médicaments non utilisés

Utiliser le moins possible les médicaments et favoriser le bien-être de votre corps

**Centre de Santé Chapelain**  
90 rue du Général Sorraïl,  
10600 La Chapelle Saint-Luc  
Tél : 03.25.71.70.63

Pour plus d'informations, nous vous accueillons au Centre de Santé Chapelain, du lundi au vendredi de 8h à 17h, et le samedi de 8h à 12h.

Édité le 14/09/2024, Inférieurs du Centre de Santé Chapelain  
Interdits par nos soins - Ne pas jeter sur la voie publique

### BON A SAVOIR

Impact des médicaments sur l'environnement

Centre de Santé Chapelain

PRSE

Logo of Mulhouse Agglomération

Logo of Aube

Logo of ARS

Logo of Grand Est

Centre de Santé Chapelain



# 2025 : un AAP multithèmes



## Eduquer dehors (axe 2)

91 dossiers  
déposés

-----  
**13 projets  
retenus**

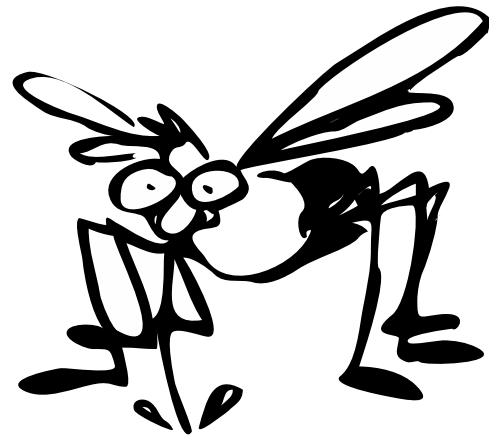
200 000 €

7 collectivités, 3 établissements scolaire/enfance, 3 associations

Devis dépenses d'investissement

Frustration des candidats

**VICTIME DE SON  
SUCCEES**



## Mobilisation sociale : la tactique antimoustique (axe 3)

9 dossiers  
déposés

-----  
**5 projets  
retenus**

79 000 €

4 associations, 1 collectivité

Comment faire de la mobilisation sociale ??



## Protection de la ressource en eau (jeunes) (axe 2)

21 dossiers  
déposés

-----  
**10 projets  
retenus**

151 000 €

9 associations, 1 collectivité

100% information / communication / sensibilisation





## DÉROULEMENT

Répartit en 5 groupes, les élèves vont circuler sur plusieurs mini jeux et devront les résoudre. Si le mini jeu est réussi, le groupe obtient une image, fourni par l'animatrice/ice.

Au dos des images est inscrit un chiffre, qui fait référence à une information vue lors des mini jeux. Un groupe obtient des images autant d'images différentes que le nombre d'ateliers. Tous les groupes doivent collecter toutes les images pour pouvoir gagner. Les chiffres collectés permettront d'accéder à un trésor : les gourdes "La Cuvée 47".

Mini jeu 1 : relier les 3 états de l'eau avec images.

Mini jeu 2 : qu'est-ce que le grand cycle de l'eau ? Mots de vocabulaire à placer sur un schéma.

Mini jeu 3 : expérience

Le fonctionnement de la nappe phréatique (Soit inclure maquette nappe phréatique dans les stands de l'escope game ou faire l'expérience ensemble après).

Mini-jeu 4 : identifier les stations de pompage et l'usine de traitement d'eau potable sur une carte de l'aaglomération.

# CA Epernay, Coteaux, et Plaine de Champagne



LPO CA

# Terre d'avenir





# Petit point communication

LINKEDIN PRSE4 : PLUS DE 700 ABONNÉS !

[prse4-grand-est-un-environnement-une-santé](https://www.prse4-grand-est-un-environnement-une-santé.fr)



Depuis la signature du PRSE4

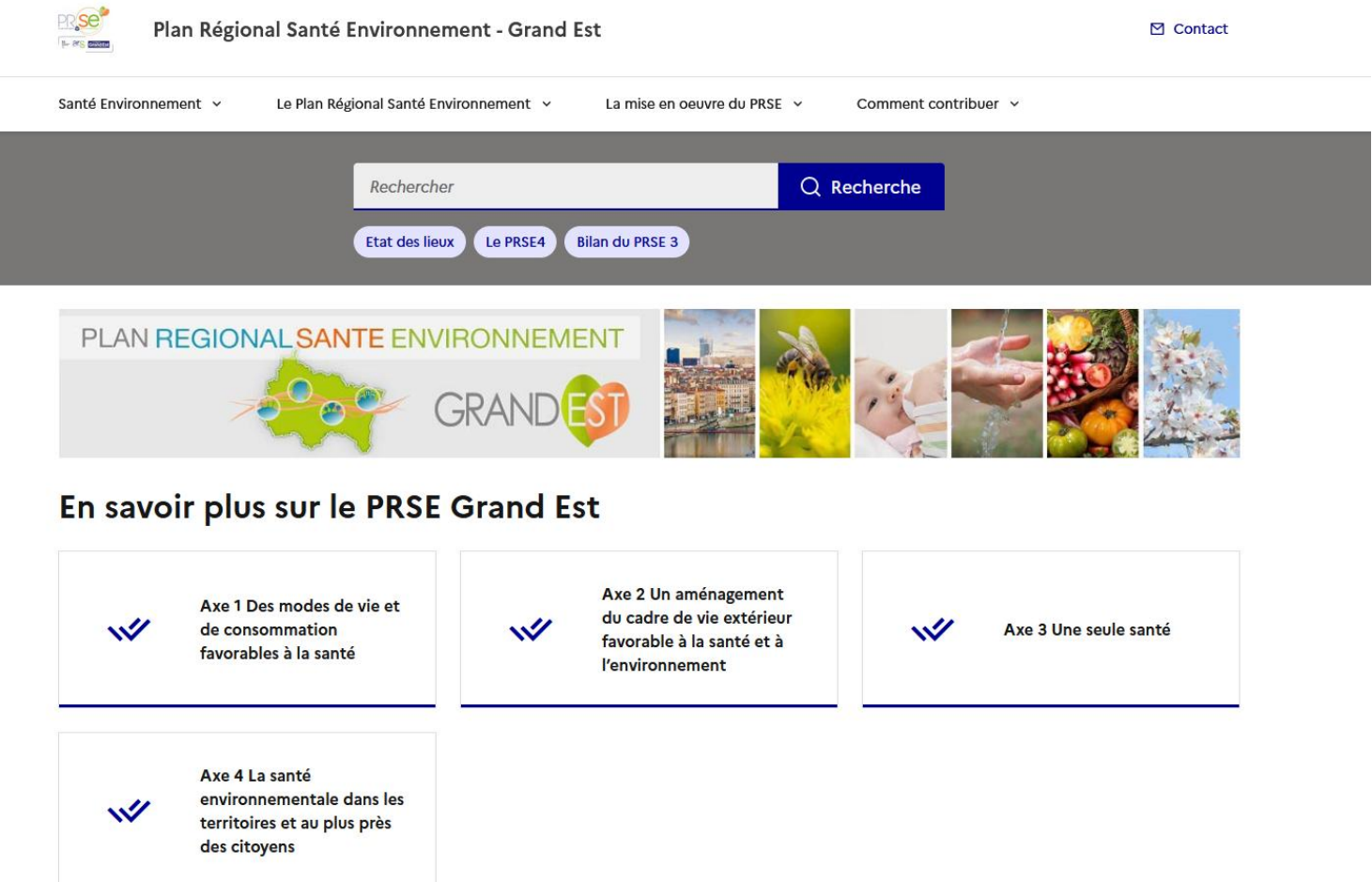
76 Articles publiés

11 636 Visiteurs uniques

4086 Téléchargements

SITE INTERNET PRSE : PLUS DE 5000 VISITEURS PAR AN

[www.grand-est.prse.fr](http://www.grand-est.prse.fr)



PRINCIPAUX MOTS-CLÉS RECHERCHÉS





## Les professionnels de santé, acteurs de la santé environnementale

- **Docteure Alice BARAS**, référente mission santé-environnement à la FEMAGE
- **Docteure Violaine BRUNELLI-MAUFFREY**, Médecin généraliste et enseignante universitaire en santé publique, Vice-présidente et médecin référente du pôle santé publique et santé-environnement FEMAGE
- **Docteur Alexandre DIDELOT**, médecin généraliste à la Maison de Santé Pluriprofessionnelle de Revigny-sur-Ornain (55) – lauréat de l'AAP PRSE 2024 « médicaments et environnement »







# Les professionnels de santé, acteurs de la promotion de la santé environnementale

- **Docteure Violaine BRUNELLI-MAUFFREY,**  
Médecin généraliste et enseignante universitaire en santé publique, Vice-présidente et médecin référente du pôle santé publique et santé-environnement FEMAGE
- **Docteure Alice BARAS,**  
Professionnelle de santé durable, Charge de mission santé-environnement FEMAGE

**Absence de conflits d'intérêts,  
Liens d'intérêt :**





# Nos actions

## Fédération de l'Exercice coordonné et des MAisons de Santé en Grand Est

3 pôles

*Des missions complémentaires et transversales*

Sur le  
terrain, au  
plus près  
des équipes



### Développement territorial

Observatoire, animation territoriale, développement des MSP

### Développement Santé Publique

Actions de SP, projet nationaux, Rétino'Est

### Formations

PACTE, FORM'AVEC, formation leader ICN, DU CSP2

Violaine BRUNELLI-MAUFFREY



# La FEMAGE promotrice de la santé environnementale

- **Mission Santé-Environnement**

## Objectifs & étapes :

Promouvoir la démarche santé-environnement en exercice coordonné en Grand Est

1. Développer une culture commune

2. Faciliter la mise en œuvre d'actions



Violaine BRUNELLI-MAUFFREY





# Mission Santé-Environnement




## Objectifs & étapes :

Promouvoir la démarche santé-environnement en exercice coordonné en Grand Est



### 1. Développer une culture commune

- ☒ Atelier santé-environnement colloque FEMAGE – 14/10/2025
- ☒ Atelier santé-environnement Journée  - 4/11/2025
- ☒ Webinaire « One Health » - 25/11/2025
- ☐ Atelier Ecoresponsabilité & santé-environnement en exercice coordonné – 16/12/2025 (Visio)

Alice BARAS : Chargée de mission Santé-environnement FEMAGE – Contact : [santeenvironnement@femage.fr](mailto:santeenvironnement@femage.fr)





# Mission Santé-Environnement



## Objectifs & étapes :

Promouvoir la démarche santé-environnement en exercice coordonné en Grand Est



### 1. Développer une culture commune

- ☒ Atelier santé-environnement colloque FEMAGE – 14/10/2025
- ☒ Atelier santé-environnement Journée **SYNAPSE** - 4/11/2025  
Synergie des Acteurs de la Promotion Santé Environnement
- ☒ Webinaire « One Health » - 25/11/2025
- ☐ Atelier Ecoresponsabilité & santé-environnement en exercice coordonné – 16/12/2025 (Visio)



Alice BARAS : Chargée de mission Santé-environnement FEMAGE – Contact : [santeenvironnement@femage.fr](mailto:santeenvironnement@femage.fr)

Alice BARAS  
Mission Santé-environnement





# Mission Santé-Environnement



## Objectifs & étapes :

Promouvoir la démarche santé-environnement en exercice coordonné en Grand Est



### 1. Développer une culture commune

- ☒ Atelier santé-environnement colloque FEMAGE – 14/10/2025
- ☒ Atelier santé-environnement Journée **SYNAPSE** – 4/11/2025  
Synergie des Acteurs de la Promotion Santé Environnement
- ☒ Webinaire « One Health » - 25/11/2025
- ☐ Atelier Ecoresponsabilité & santé-environnement en exercice coordonné – 16/12/2025 (Visio)



Alice BARAS : Chargée de mission Santé-environnement FEMAGE – Contact : [santeenvironnement@femage.fr](mailto:santeenvironnement@femage.fr)

Alice BARAS  
Mission Santé-environnement





# Mission Santé-Environnement




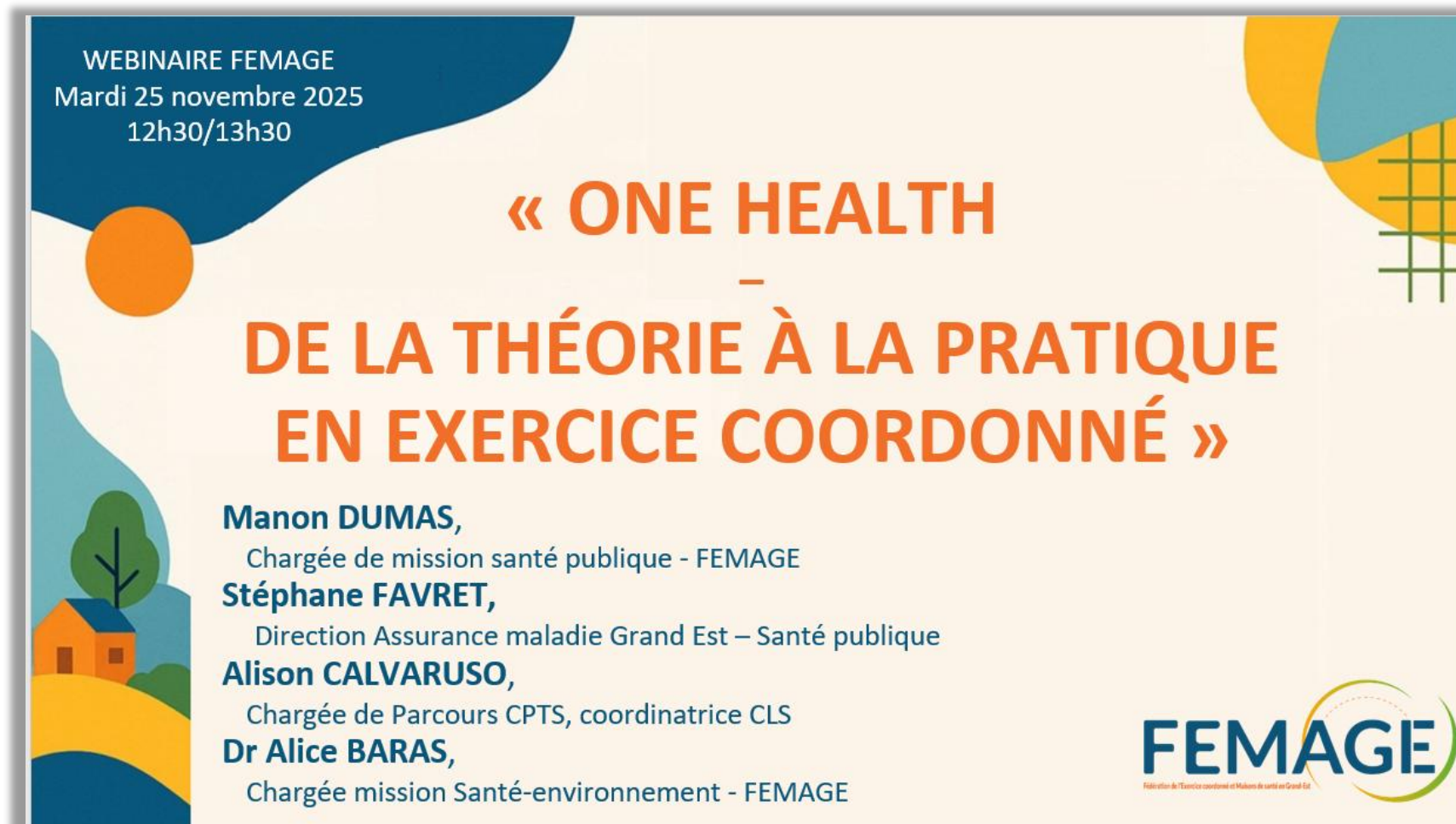
## Objectifs & étapes :

Promouvoir la démarche santé-environnement en exercice coordonné en Grand Est



### 1. Développer une culture commune

- ☒ Atelier santé-environnement colloque FEMAGE – 14/10/2025
- ☒ Atelier santé-environnement Journée  – 4/11/2025
- ☒ Webinaire « One Health » - 25/11/2025
- ☐ Atelier Ecoresponsabilité & santé-environnement en exercice coordonné – 16/12/2025 (Visio)



Alice BARAS : Chargée de mission Santé-environnement FEMAGE – Contact : [santeenvironnement@femage.fr](mailto:santeenvironnement@femage.fr)

Alice BARAS  
Mission Santé-environnement





# Mission Santé-Environnement




## Objectifs & étapes :

Promouvoir la démarche santé-environnement en exercice coordonné en Grand Est



### 1. Développer une culture commune

- ☑ Atelier santé-environnement colloque FEMAGE – 14/10/2025
- ☑ Atelier santé-environnement Journée  - 4/11/2025
- ☑ Webinaire « One Health » - 25/11/2025
- ☐ Atelier Ecoresponsabilité & santé-environnement en exercice coordonné – 16/12/2025 (Visio)

### 2. Faciliter la mise en œuvre d'actions

- Créer un **Collectif santé-environnement COSE**
  - Animer un collectif (rencontres, newsletter spécifiques)
- Promouvoir et soutenir des actions inspirantes

Alice BARAS : Chargée de mission Santé-environnement FEMAGE – Contact : [santeenvironnement@femage.fr](mailto:santeenvironnement@femage.fr)

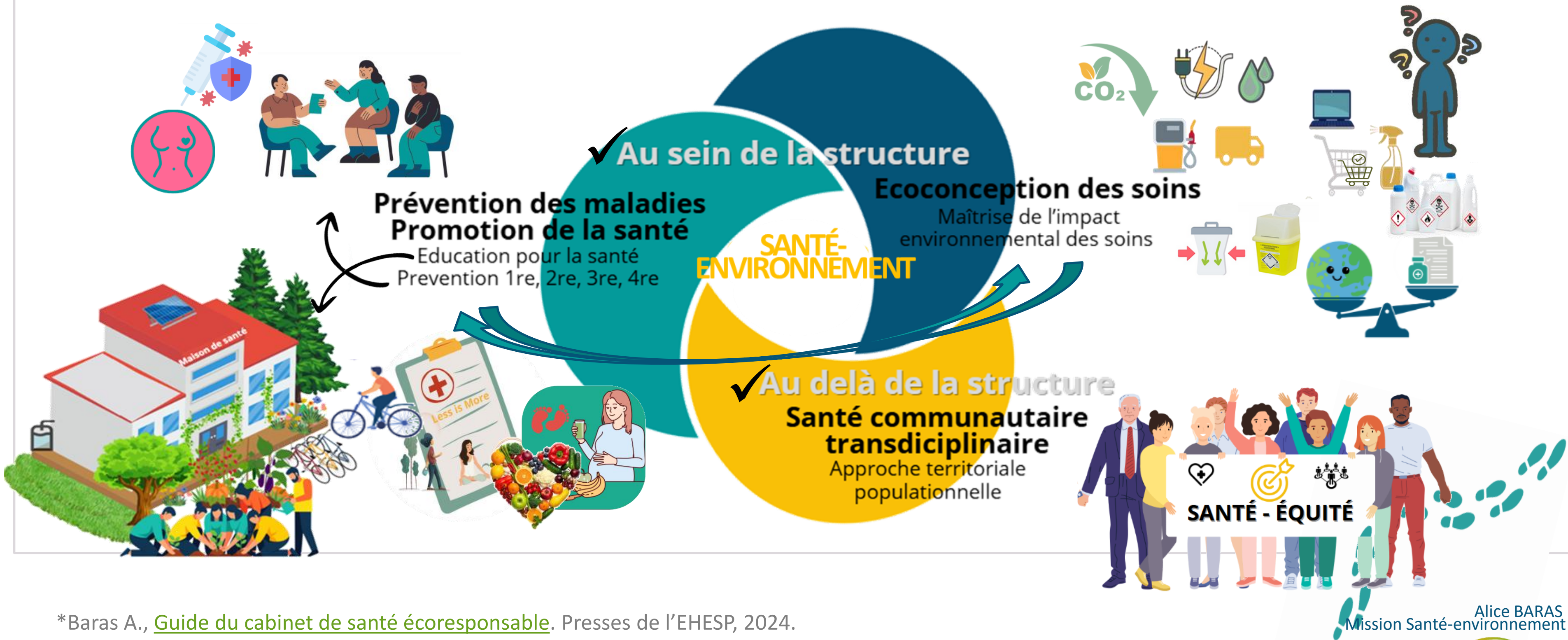
Alice BARAS  
Mission Santé-environnement





# • Promouvoir la santé-environnement au sein de l'exercice coordonné

Trois voies d'action complémentaires, d'après Baras A. 2024\* :



\*Baras A., [Guide du cabinet de santé écoresponsable](#). Presses de l'EHESP, 2024.

Alice BARAS  
Mission Santé-environnement



# PROCHAINS RENDEZ-VOUS

**A VOS AGENDAS : mardi 16/12/2025 (en visio)**

## MONTER EN CONNAISSANCES/ COMPETENCES ENSEMBLE

❑ **9h00/17h00 : Atelier écoresponsabilité/ santé-environnement**

= Inscription par mail : [contact@femage.fr](mailto:contact@femage.fr)

## SE RENCONTRER - REJOINDRE LE COLLECTIF COSE

❑ **16h00/17h00 : Rencontres Collectif Santé-environnement COSE**

➔ lien vers le formulaire d'inscription : <https://framaforms.org/collectif-sante-environnement-en-exercice-coordonne-cose-rencontre-du-mardi-16-decembre-2025-de>



**Atelier**

**Ecoresponsabilité & santé-environnement en exercice coordonné**



**Mardi 16 Décembre 2025**



Alice BARAS  
Mission Santé-environnement



# Appel à projet PRSE4 “Médicament et Environnement”

MSPU- Revigny sur Ornain (55)

Dr Didelot Alexandre

10/12/2025







## Pourquoi cette initiative ?

- Appel à projet partagé par notre coordinateur de MSP (maison de santé pluriprofessionnel) en milieu semi-rural
- Intérêt d'un pharmacien de la MSP
- Porte d'entrée dans un projet pluriprofessionnel qui peut rassembler
- Réunion avec MSP - Communauté de commune (COPARY) - association (pôle coopératif) et patient partenaire (ILCG) sur l'intérêt de cet appel à projet





## Quels objectifs ?

- Sensibiliser les patients de l'impact des médicaments sur l'environnement
- Sensibiliser les professionnels de santé de l'impact des médicaments sur l'environnement





## Comment et quand ?

- Accord de l'appel à projet
- Durée de 18 mois
- Création d'un comité de pilotage pluriprofessionnel :  
(Communauté de commune, MSP, pôle coopératif, patient partenaire)





## Critères de jugement

### Principal :

- Retour des MNU en kg via les trois pharmacies liées à la MSPU à M0 M6 M12

### Secondaires :

- Nombre de professionnels de santé sensibilisés à la thématique
- Nombre de patients sensibilisés à la thématique





## Etats des lieux et supports



- Poids en Kg des MNU auprès des 3 pharmacies en Octobre 2024
- Drive avec bibliographie et contenu partagés
- Création d'un flyer à destination des foyers de la communauté de commune et au niveau de la déchetterie
- Diffusion réseaux sociaux et écrans MSP (flyer et affiche Cylamed)
- Analyse des déchets
- Analyse de l'eau en résidus de médicaments
- 15 tampons ramenez vos médicaments non utilisés à la pharmacie (ASEF)



Flyer

Diffusion :

Déchetterie

Foyer Communauté de  
commune (3300 foyers de 16  
communes)

Réseaux sociaux

Ecrans MSP



Pour protéger **la planète,**  
je trie mes produits d'hygiène santé



### En Pharmacie

Médicaments non utilisés, périmés ou non (**sans boîte et notice**).  
Seringues et aiguilles : boîte DASRI



### En déchetterie

Produits chimiques ou solvants : éther, alcool à 60° ou 90°  
Appareils de mesures : tension, diabète, thermomètre  
Béquille, canne...



### Sac jaune

EMBALLAGES **VIDES**

Tous les emballages vides : cartons, bouteilles et flacons  
plastique, tubes, blisters, spray  
Notices



### Benne à verre

BOUTEILLES **VIDES** ET **SANS BOUCHON**

Bouteilles et flacons en verre



### Déchets ménagers

Brosse à dents, pansements, compresses, couches, lingettes,  
coton, masques COVID, gants, ...



Plus d'infos sur : [www.cyclamed.org](http://www.cyclamed.org)







## Déchets

Sur les 5 tournées échantillonnées nous avons seulement trouvé des médicaments sur une seule tournée

450 grammes dans un échantillon de 250 kg







## Analyse de l'eau

- Laboratoire Eurofins
- **prélèvement au niveau de l'entrée et la sortie de la station d'épuration et au niveau de l'eau du robinet**
- Analyse ponctuelle à titre informative (05/06/25)
- Analyse : amoxicilline, carbamazepine, diclofenac, métabolite carbamazépine, ibuprofen, ketoprofen, oxazepam, paracétamol, sulfaméthoxazole
- **absence de résidu eau courante**
- Sortie de station présence : **carbamazepine, diclofenac, oxazepam, sulfaméthoxazole**





# Sensibilisation des professionnels de santé

- Animation d'une soirée distanciel avec deux experts : **Lecompte Vivien (INRAE, ecotoxicologue) et Dr Patrick Bastien (ASOQS)**
- Elargissement aux professionnels de la CPTS sur lequel s'inscrit la MSP
- **Enregistrement et diffusion sur Youtube :**  
<https://www.youtube.com/watch?v=dUGQGNqFNBc>
- Nombre de professionnels sensibilisés : 11 participants
- 57 vues au 08/12/2025





## Sensibilisation des patients

Atelier en **foyer résidence** avec un pharmacien, une infirmière de l'établissement, une représentante d'usager et une responsable déchets de la communauté de commune sur le tri des médicaments :

10 participants





Sensibilisation des patients :

# Pesée des MNU en pharmacie

Pharmacie	Octobre 2024 (kg)	Avril 2025 (kg)	Octobre 2025 (kg)	Total (kg)
1	72,2	85,3	112	269,3
2	23,4	13	22,1	58,5
3	39	61	41	160
Total	134,6	159,3	175,1	487,8





## Sensibilisation des patients

- Création d'un groupe de travail pour exposition avec kakémonos et retours/validations au COPIL
- Appui méthodologique avec promotion Santé Grand Est
- Graphiste local
- Communication journal local (Est républicain) et réseaux sociaux
- **relecture par 5 usagers et 4 experts partenaires** (M Lecompte INRAE, Dr Bastien ASOQS, Promotion santé GE, Mme Brelot Elodie GRAIE)



Exposition

EXPOSITION

# MÉDICAMENTS

Concilier Santé et  
Environnement



# OBJECTIFS

- Découvrir l'impact des médicaments
- Sensibilisation à *Une Seule Santé*
- Inciter à passer à l'action

## 4 PANNEAUX

- Soigner n'est pas sans impact
- Du laboratoire à la rivière
- Les petits gestes font la différence
- Les bactéries font de la résistance

## Création d'une scénographie







# Lieux d'accueil

## Rencontre Régionale PRSE

Professionnels de la santé et éducation à l'environnement

## Espace culturel

Inauguration : partenaires et professionnels  
3 demi-journées grand public

## Communauté de Communes

2 semaines dans le hall d'accueil  
Animation avec des assistantes maternelles

## Collège

1 semaine dans le foyer des jeunes  
Animation auprès de 120 élèves de 4ème et 3ème





## Chiffres clés

### 60 VISITEURS (16 répondants)

- 50% d'hommes et de femmes
- 58% ont + de 65 ans
- 1/3 découvre le sujet
- 100% ont un niveau de connaissances supérieur
- 100% recommande l'exposition
- 100% des visiteurs estiment le contenu clair, l'exposition attrayante, l'animatrice disponible et des réponses claires

### ENGAGEMENTS

Après leur passage, les visiteurs souhaitent :

- mieux trier leur pharmacie et plus recycler (78%)
- échanger avec leur médecin sur le sujet (9%)
- accepter les prescriptions non médicamenteuses (9%)
- s'intéresser à l'écoprescription (9%)



## Revigny-sur-Ornain • Expo sur les médicaments, la santé et l'environnement à la Copary



Louis François Cooren, coordinateur à la maison de santé, Martine Gasperini de l'ILCG, Daniel Kennel, pharmacien et Mélanie Fagot, conseillère en transition écologique.

Les dimanches 2, 9 et 16 novembre, de 15 h à 18 h, à l'espace culturel de la Copary (en face de la mairie), venez vous informer sur les médicaments et l'impact qu'ils ont sur la santé, l'environnement, la qualité de l'eau et des sols. Pour vous accueillir, le Dr Alexandre Didelot, Daniel Kennel du pôle santé, Martine Gasperini de l'ILCG et Mélanie Fagot du Pôle coopératif seront présents. « Nous avons tous un rôle à jouer pour limiter l'impact. Il y a en moyenne 490 g de médicaments non utilisés par foyer chaque année, ramenez les vôtres lors de votre visite à l'exposition. Un espace tri sera mis à disposition ».

## Revigny-sur-Ornain

# Exposition: l'impact des médicaments sur l'eau et les sols

De la pharmacie à la rivière, mieux comprendre les enjeux, et découvrir les gestes et les actions pour limiter l'impact des médicaments sur notre santé et notre environnement..., tel est le but de l'exposition grand public mise en place à l'espace culturel de la Copary, et dédiée à la pollution médicamenteuse. Elle vous amène à réfléchir et agir, rapporter les médicaments non utilisés, ne pas les jeter dans les toilettes, limiter le gaspillage etc.

Cette exposition ludique et visuelle appelle le public à adopter des gestes plus responsables qui paraissent une évidence. Vous pouvez en profiter pour faire le tri dans votre armoire à pharmacie et rapporter les médicaments non utilisés.

Ce projet est porté par le pôle santé du Pays de Revigny, en partenariat avec le pôle coopé-



Lors de l'inauguration, partenaires, élus et visiteurs écoutent le Docteur Didelot.

ratif, l'ILCG, ACoords (accompagnement et coordination santé) et la Copary, avec le soutien de la Dreal Grand Est, de la Région Grand Est et de l'ARS, dans le cadre du Plan Régional

Santé Environnement.

Les **dimanches 9 et 16 novembre**, à l'espace culturel de la Copary, en accès libre, de 15 h à 18 h, venez découvrir l'exposition sur les « médocs ».





**Merci pour votre attention !**

Avez-vous des questions ?



## L'Urbanisme Favorable à la Santé (UFS) – point sur les actions mises en œuvre et perspectives

- **Mohamed YAGOUB**, agence d'urbanisme Mulhouse Sud Alsace (AFUT)





# L'Urbanisme Favorable à la Santé – point sur les actions mises en œuvre et perspectives

Webinaire PRSE  
jeudi 11 décembre 2025

Mohamed YAGOUB, chargé d'études Transition écologique – Aménagement (Afut Sud Alsace)





- **Axe 2 : Un aménagement du cadre de vie extérieur favorable à la santé et à l'environnement**

**Priorité 2.4 : développer des projets d'aménagements et d'urbanisme intégrant les enjeux de santé-environnement**



**Objectif 2.4.1 :** Renforcer les compétences des collectivités et des professionnels de l'aménagement sur lien entre urbanisme et santé

Sensibilisation / mise en réseau des acteurs / accompagnement

**Objectif 2.4.2 :** Accompagner les collectivités et professionnels à la mise en œuvre d'aménagements favorables à la santé

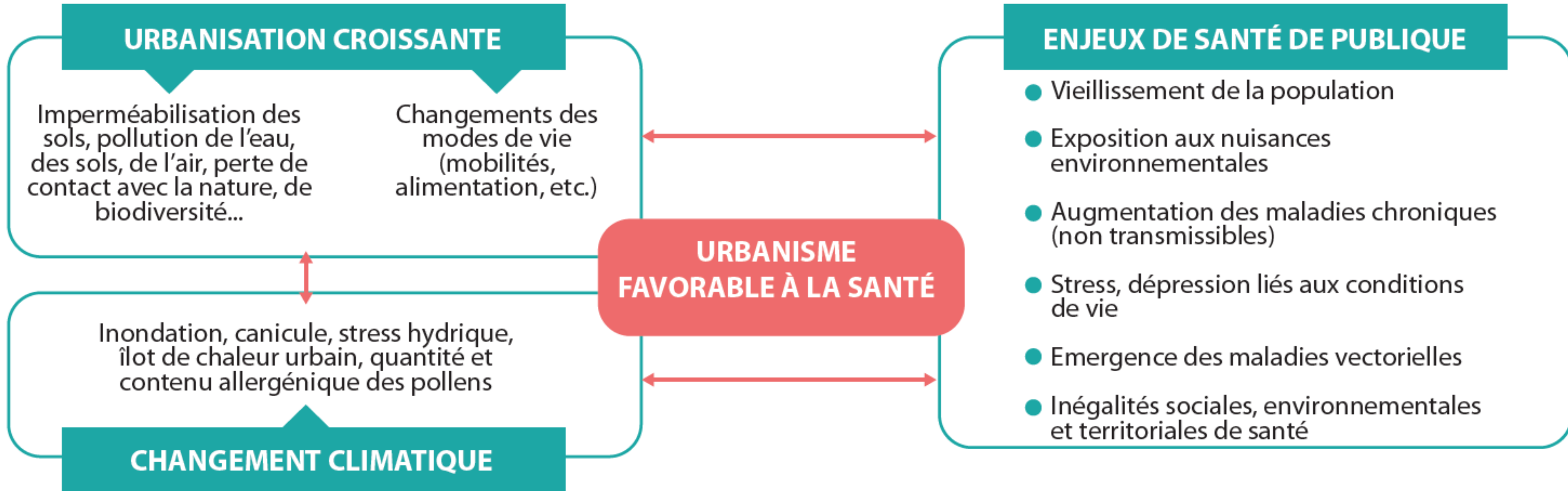
Mise en pratique / accompagnement des projets opérationnels



- **Journée : Urbanisme favorable à la santé** 12/09/2025 à Poitiers
- **Aménagement et Urbanisme favorable à la santé : des co-bénéfices santé(s), nature et climat** 30/09/2025 à Bernay
- **Journée Francilienne Urbanisme et Santé** 16/10/2025 à Montreuil
- **Séminaire Aménagement favorable à la santé** 06/11/2025 à Morteau
- **La ville qui prend soin** 27/11/2025 à Bordeaux
- **Santé et aménagement du territoire. Des passerelles à construire, des leviers à activer** 27/11/2025 Tomblaine
- **La création d'Environnement Favorables à la Santé** 04/12/2025 Clermont-Ferrand

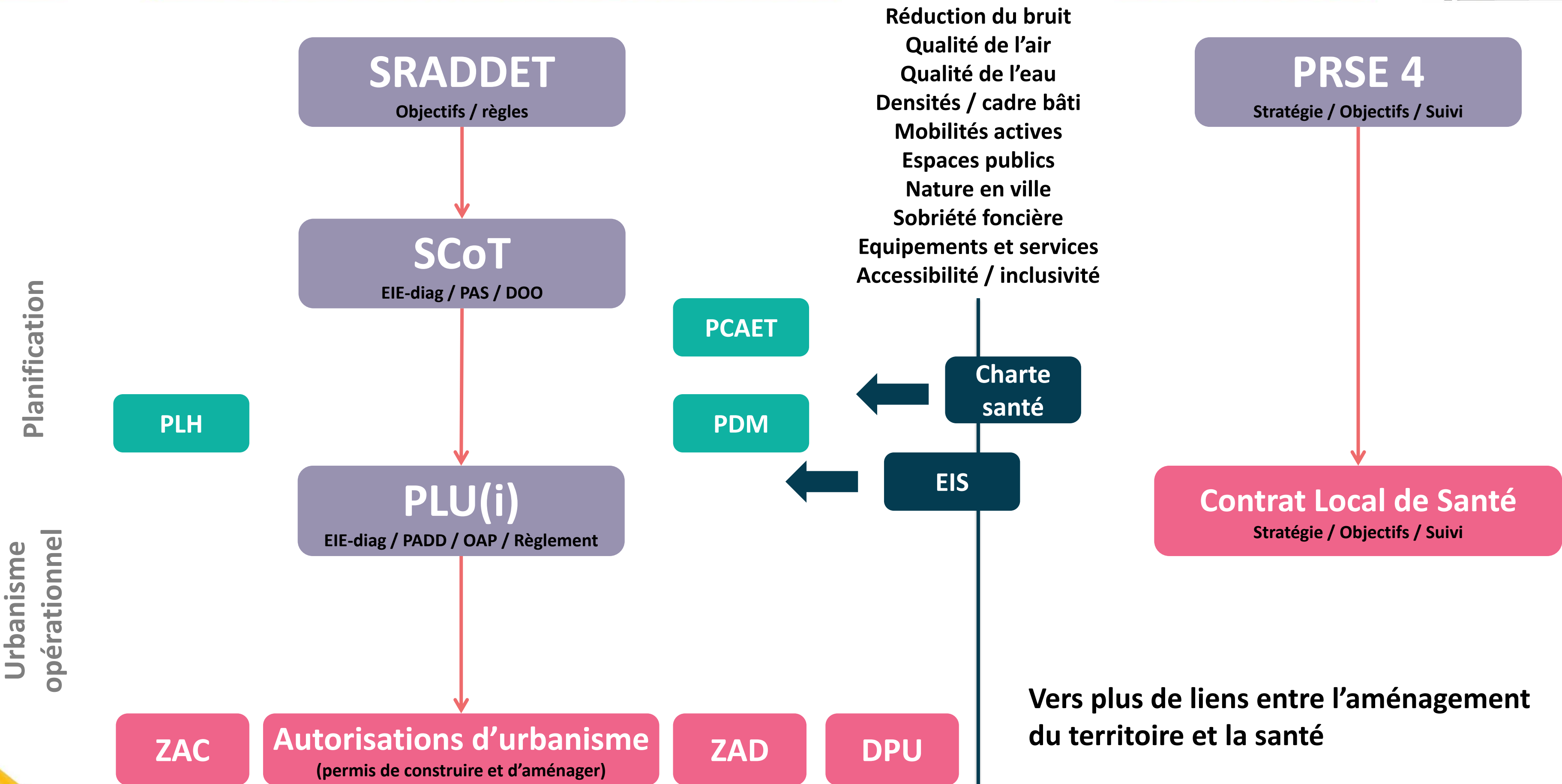






Source : « Agir pour un urbanisme favorable à la santé, concepts & outils » ; Guide EHESP/DGS, ROUÉ-LE GALL Anne, LE GALL Judith, POTELON Jean-Luc et CUZIN Ysaline, 2014







## Ingénierie privée

- Bureaux d'étude
- Opérateurs urbains (aménageurs, promoteurs)
- ...

## Ingénierie publique

- Santé Publique France
- Inca
- ORS
- Atmo
- Agence de l'eau
- CAUE
- Ademe / CEREMA
- Agences d'urbanisme
- ...

## État

- ARS
- DREAL
- DDT
- ...

## Collectivités locales

- Communes / EPCI
- Départements
- Régions
- ...

## Urbanisme favorable à la santé (UFS)

## Société civile / associations

- ARIENA
- CPIE Nancy Champenoux
- FASGE
- MANGE
- Réseau Sport Santé Bien-Etre
- ...

## Recherche scientifique et universitaire

- EHESP
- Universités / laboratoires
- Inrae
- Inserm
- ...

## Professionnels de santé

- URPS (médecins libéraux)
- Centres hospitaliers et universitaires
- CPTS
- Médecins
- ...



## ■ 2022

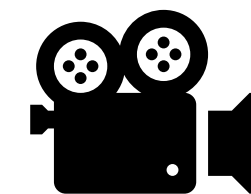
- Réalisation de **vidéos** autour de la thématique « **urbanisme et santé** » : présentation des **outils et réseau** de partenaires mobilisables pour mettre en œuvre un **projet en faveur de l'UFS** (2 vidéos pédagogiques + 9 reportages en région) (*disponibles en ligne*)
- Participation à la **formation** des agents de l'ARS Grand Est

## ■ 2024 : Webinaire « Vers un urbanisme favorable à la santé » (*disponible en ligne*)

## ■ 2025 : Demi-journée PRSE (Châlons-en-Champagne et Strasbourg): présentation du concept d'Urbanisme Favorable à la Santé

## ■ 2025 : Publication d'une **synthèse** sur les enjeux de l'UFS en région Grand Est (*disponible en ligne*)

## ■ 2025 : Journée Santé et Aménagement du territoire : des passerelles à construire, des leviers à activer (*bilan de la journée à venir*)






# Santé et aménagement du territoire

Des passerelles à construire,  
des leviers à activer

**jeudi 27 novembre 2025**  
**9H15-16H30**

 **Maison Régionale des Sports,**  
13 Rue Jean Moulin, 54510 Tomblaine



**PLATEFORME**  
REGIONALE DU FONCIER  
& DE L'AMENAGEMENT  
DURABLE





- **Sur une journée à la Maison Régionale des Sports (Tomblaine)**
- **Problématique** : Comment faire de nos territoires des leviers de santé publique ?
- **Objectif** : Sensibiliser élus et techniciens aux enjeux de l'UFS et montrer quelles actions concrètes peuvent être mises en place dans les politiques d'aménagement et de santé publique
- Évènement à **portée régionale**
- Environ **150 participants** (professionnel de santé, de l'aménagement, élus...)



## Santé et aménagement du territoire :

**Des passerelles à construire, des leviers à activer**

**jeudi 27 novembre 2025**

**9H15-16H30**

📍 Maison Régionale des Sports, 13 Rue Jean Moulin, 54510 Tomblaine



### PROGRAMME

9h15-9h45 / Accueil café

**9h45-10h00 / Mot d'Accueil / Introduction**

Odile BEGORRE-MAIRE, *vice-présidente de la Multipôle Nancy Sud Lorraine et de la Communauté de Communes du Bassin de Pompey*  
Laurent DAL MAS, *directeur de la Qualité, de la performance et de l'innovation / directeur par intérim de la promotion de la Santé, de la prévention et de la santé environnementale ARS Grand Est*

**10h00-12h30 / Plénière / Faire de l'urbanisme un outil de santé : cap sur l'action !**

**Introduction technique : La santé comme boussole pour nos territoires.**

Mohamed YAGHOB, *chargé d'études Transition écologique Afut Sud Alsace*

**Prévention des cancers et aménagement du territoire.**

Claire JOLIE, *cheffe de projet - Institut national du cancer (INCa)*

**Comment intégrer la santé dans les documents d'urbanisme ? L'exemple du SCoT-AEC du Pays du Mans.**

Marine PESLIER, *chargée de mission biodiversité, santé (Pays du Mans – pôle métropolitain le Mans Sarthe)*

// Pause //

**La santé dans les projets urbains : Le Technopôle Henri Poincaré (Grand Nancy)**

Romaine CHATELOUX-RIVIÈRE, *directrice de l'urbanisme et de l'écologie urbaine (Métropole du Grand Nancy)*

**Table ronde / témoignages d'élus**

Pia IMBS, *présidente de l'Eurométropole de Strasbourg, maire de Holtzheim, présidente du SCoT de la région de Strasbourg*  
Henri HASSER, *vice-président de l'Eurométropole de Metz, maire du Ban-Saint-Martin, président du syndicat mixte du SCoT de l'agglomération messine*

Véronique GUILLOTIN, *sénatrice, présidente de la commission Santé, solidarité, citoyenneté, Région Grand Est*  
Dr Pascal MEYVAERT, *médecin, président de la commission Santé et environnement de l'URPS ML Grand Est (grand témoin)*





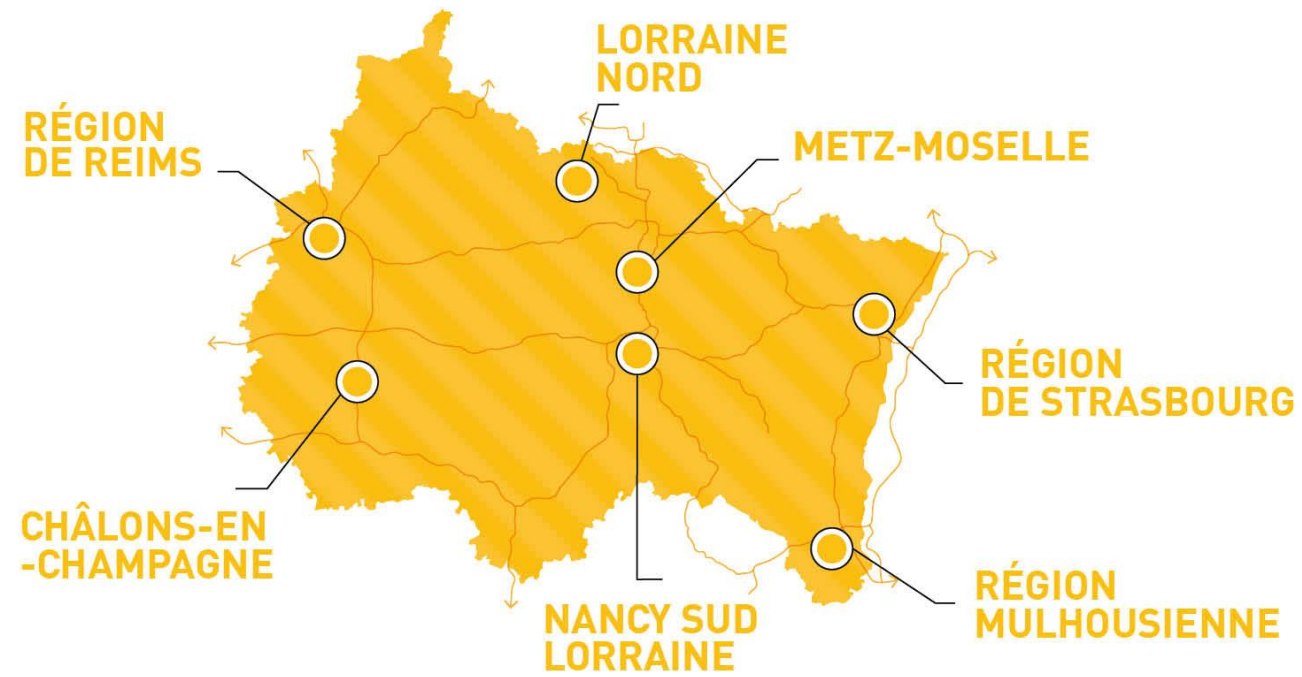
- **Marche urbaine** : Repérer les enjeux de santé autour de soi. Discuter des leviers et ressources pour agir !
- **Serious game** : Imaginer des leviers d'aménagement favorables à la santé
- **Retours d'expérience** :
  - Connaître l'état de santé de son territoire : Une 1<sup>ère</sup> clé pour agir
  - Aménagement du territoire et santé : Intégrer la qualité de l'air dans les projets urbains
  - Projection du film « [Pour] faire cour, repenser la cour d'école pour accueillir le vivant » » du CAUE 54
  - Le végétal, atout santé : Comment verdir sans conflictualiser ?
  - Bien manger: La vulnérabilité alimentaire en question
  - Eau urbanisme et bien être : une approche pour la santé
  - Mobilités actives et espaces publics : des levers « santé » pour tous





- **2026 : Appui** à la prise en compte de l'**UFS** dans les **contrats locaux de santé** (sensibilisation, formation, plan d'action)
- **2026-2028 : Projet Life Adapt'Est** : projet européen porté par la Région Grand Est
  - **Mise en place d'une coordination et animation UFS** : recrutement d'un coordinateur et animateur en UFS (1ETP sur 3 ans)
  - **Identification de 10 territoires volontaires** pour un accompagnement méthodologique préalable à leur projet d'aménagement (intégration enjeux en santé environnement)
  - **Organisation d'évènements d'acculturation et de sensibilisation sur l'UFS**
    - 3 évènements régionaux
    - 3 webinaires : élus / aménageurs / étudiants et enseignants écoles d'architecture
    - Organisation de 3 marches apprenantes à destination des collectivités et des habitants pour questionner les choix d'aménagement et les équipements au regard des déterminants de la santé
  - **Création d'un réseau partenarial UFS** (animation et plateforme collaborative) : expérimenter / valoriser / coconstruire





# Merci pour votre attention

## VOS CONTACTS

**Stéphane BERNARD (AUDRR)**

**Christophe MELE (AUDC)**

**Marc-Philippe CASALIS (AGURAM)**

**Mohamed YAGOUB (Afut Sud-Alsace)**

**Elsa ETTLINGER (ADEUS)**

**Michaël VOLLOT (AGAPE)**

**Murielle BAUDIN (SCALEN)**



## Animation du réseau SYNAPSE et focus sur la formation socle santé environnement

- **Cathy NOELL**, Promotion Santé Grand Est
- **Maëlle ROSSET**, ARIENA





# Réseau SYNAPSE et formation socle en santé-environnement





# SYNAPSE

## Le réseau SYNAPSE

**Objectif :** Fédérer et renforcer un réseau régional en santé-environnement pour développer une culture commune, améliorer la qualité des actions et favoriser des projets collaboratifs dans le Grand Est.

### Actions :

- Plateforme
- Petit déjeuner mensuel
- Cycle de visioconférence
- Journée thématique
- Rencontre territoriale santé-environnement
- Atelier professionnel
- Forum Grand Est
- Formation





# FORMATION SYNAPSE

Une formation co-construite avec Promotion Santé Grand Est



Promotion Santé Grand Est est une association de loi 1901 qui participe à l'amélioration de la santé des populations et à la réduction des inégalités sociales et territoriales de santé par une offre de services de proximité en promotion de la santé.





# FORMATION SYNAPSE

Une formation co-construite avec Promotion Santé Grand Est



## Contacts des responsables territoriaux

**Ardennes / Marne - Justine SCHWEICH**  
[j.schweich@promotion-sante-grandest.org](mailto:j.schweich@promotion-sante-grandest.org)

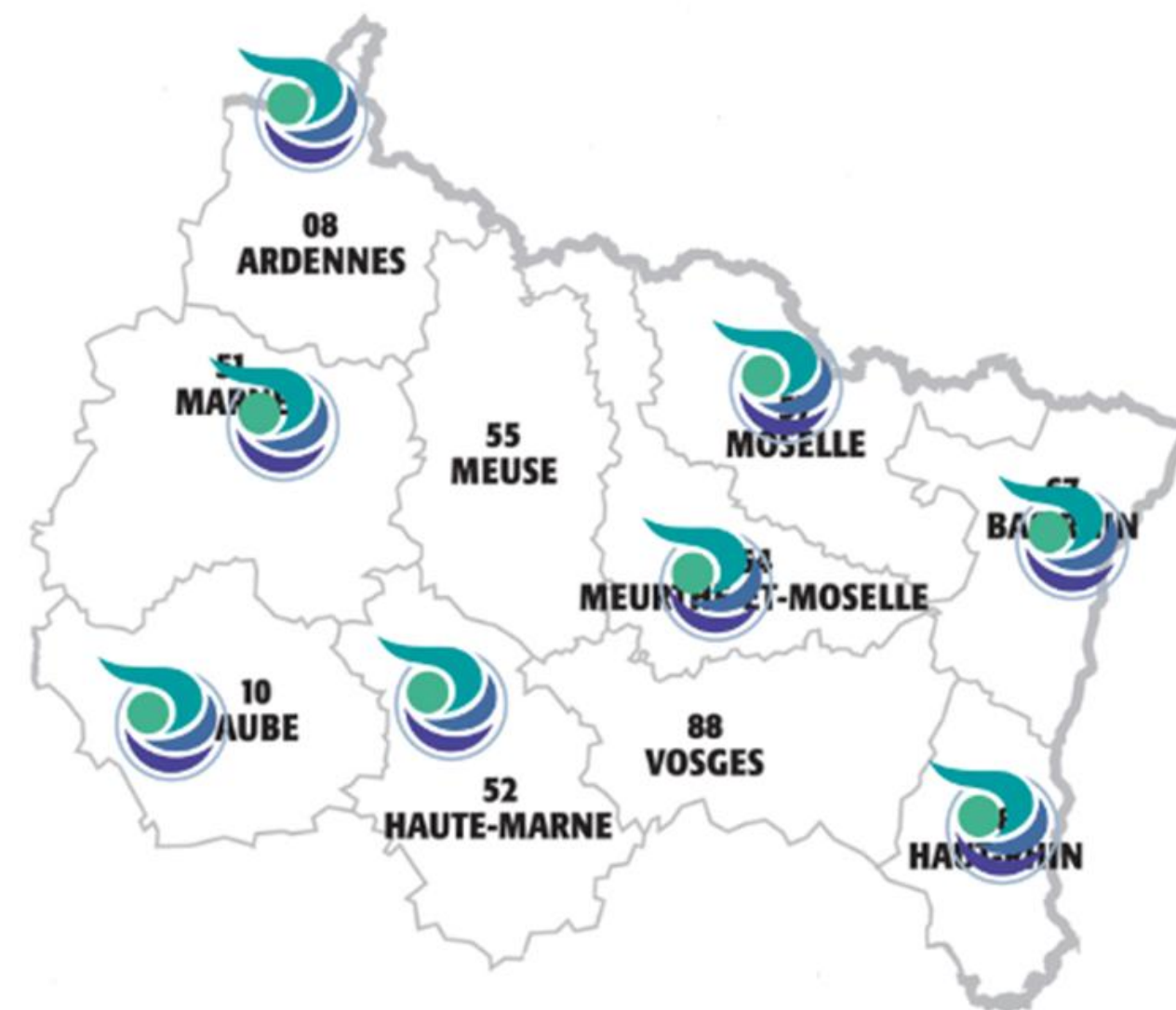
**Aube / Haute-Marne - Cathy NOELL**  
[c.noell@promotion-sante-grandest.org](mailto:c.noell@promotion-sante-grandest.org)

**Moselle / Voges - Sandrine DE OLIVEIRA**  
[s.deoliveira@promotion-sante-grandest.org](mailto:s.deoliveira@promotion-sante-grandest.org)

**Meurthe-et-Moselle / Meuse - Ludovic DETAVERNIER**  
[l.detavernier@promotion-sante-grandest.org](mailto:l.detavernier@promotion-sante-grandest.org)


**Alsace - Floriane LUTRAT**  
[f.lutrat@promotion-sante-grandest.org](mailto:f.lutrat@promotion-sante-grandest.org)

## Notre implantation en Grand Est





# Une formation socle - construction

- Un projet engagé dès 2020
  - Un projet coconstruit
  - Une formation socle en santé-environnement : “Agir pour des environnements de vie favorables à la santé”
  - Une formation prise en charge par le PRSE pour les apprenants
  - 2 sessions d’expérimentation de la formation en 2025
    - 26 et 27 juin en Champagne-Ardenne
    - 16 et 17 octobre en Alsace
- 





# FORMATION SYNAPSE

## Les objectifs de cette formation socle

- Identifier et définir les champs d'action de la santé-environnement en lien avec les déterminants de santé.
- Définir l'approche "Une seule santé" (One Health) pour l'inscrire dans une lecture territorialisée et contextuelle.
- Identifier les leviers et stratégies pour agir sur les environnements favorables à la santé.
- Caractériser les différents dispositifs, démarches en santé-environnement et les acteur·rice·s des réseaux ENEDD en s'appuyant sur des actions concrètes.
- Reconnaître le périmètre d'action des différents acteur·rice·s professionnel·le·s dans le champ de la santé-environnement.
- Construire des dynamiques partenariales pérennes en santé-environnement et inscrire leurs actions dans une logique de coopération interprofessionnelle.



# FORMATION SYNAPSE

## Les méthodes de cette formation socle

Cette formation a souhaité donné une place centrale aux participants en repartant systématiquement de leurs expériences, de leurs témoignages afin d'illustrer et/ou d'étayer les apports théoriques abordés durant la formation.

Différentes modalités de travail ont été proposées : ateliers d'échanges et de témoignages de pratiques, travaux en sous-groupe, jeux de rôle, en alternance avec des temps "apports de connaissances".

Cette formation se voulait aussi comme un temps d'interconnaissance entre les acteurs du territoire en proposant un format de 2 jours consécutifs avec des temps de pause et des repas pris en commun le midi.



## Une formation socle - éléments à retenir pour la mise en œuvre

## Importance de la co-animation

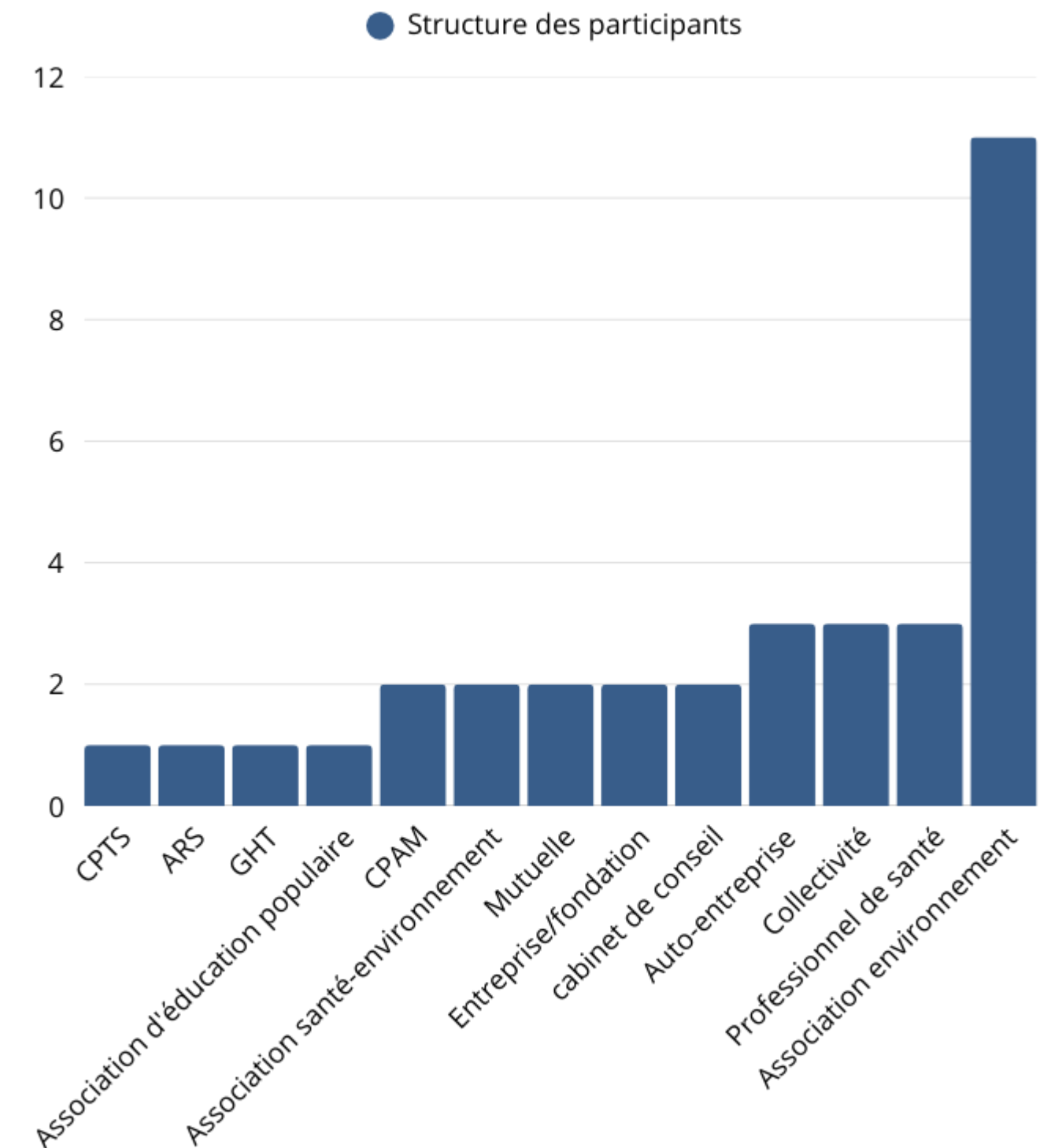
→ partenariat Promotion Santé - SYNAPSE

# Importance de sessions de formation territorialisées

→ formation qui participe au maillage territorial

## Importance de l'hétérogénéité des publics

→ pour croiser les regards sur la santé-environnement





# FORMATION SYNAPSE

## Les principaux apports de la formation selon les participants



### En matière de connaissances et de compétences

- Renforcement des connaissances sur la santé-environnement et sur *One Health*
- Meilleure compréhension des enjeux en santé-environnement et sur *One Health*
- Meilleure visibilité et lisibilité des acteurs du territoire et de leurs champs d'intervention
- Identification d'apports méthodologiques à réinvestir dans la construction de projets
- Meilleure compréhension des modes de financements de projets

### En lien avec les pratiques professionnelles

- Mieux penser les projets en intégrant les enjeux globaux
- Appliquer la démarche *One Health* dans la mise en place de projets
- Diffuser/communiquer sur le concept *One Health* dans sa structure
- Rechercher de nouveaux partenaires (certains identifiés pendant les formations) pour mettre en place des projets en santé-environnement
- Monter un projet multi-acteurs en santé-environnement
- Repenser les partenariats et créer des cartes partenariales
- Structurer le partenariat pour le rendre pérenne et engageant
- Faire le lien avec les têtes de réseau SYNAPSE
- Légitimité acquise pour proposer des projets en santé-environnement





# FORMATION SYNAPSE

## Une formation socle - pistes d'amélioration & attentes pour la suite

### Pistes d'amélioration

- Imaginer un temps de formation à l'extérieur ;
- Valoriser le repas en lien avec la formation ;
- Apporter un peu plus de contenus scientifiques (chiffres) ;
- Travailler sur un "glossaire" à distribuer ou à afficher pour définir certains termes/sigles ;
- Retravailler la formulation des objectifs pédagogique de la formation.

### Des besoins identifiés à la suite de la formation

- Connaissances quant à la méthodologie de projets en santé-environnement ;
- Formation à la conduite de réunion ;
- Connaissances des structures de santé ;
- Formations thématiques (logement, air, eau, polluants, etc.) ;
- Connaissances sur les enjeux de santé publique en lien avec l'environnement ;
- Mise en œuvre de projets opérationnels en santé-environnement ;
- Formation scientifique en santé-environnement.





# SYNAPSE

## Vous voulez rejoindre le réseau SYNAPSE ?

SCAN ME



Vos contacts en ante-région :

**Alsace/Grand Est** : Maëlle ROSSET (Ariena) - [synapse@ariena.org](mailto:synapse@ariena.org)

**Champagne-Ardenne** : Alexia GUTHON (Graine Champagne-Ardenne) - [synapse@grainechampagneardenne.fr](mailto:synapse@grainechampagneardenne.fr)

**Lorraine** : Marielle Gregori (LorEEN) - [synapse@loreen.fr](mailto:synapse@loreen.fr)

Contact Cathy Noell (Promotion santé Grand Est) : [c.noell@ireps-grandest.fr](mailto:c.noell@ireps-grandest.fr)





# Perspectives 2026 – Une seule santé



- ✓ Priorité affichée dans le cadre du PNSE/PRSE
- ✓ Peu d'actions en visibilité pour le moment mais sujet très présent
- ✓ Axe qui doit être développé dans le cadre de la Stratégie Régionale Biodiversité

## Plusieurs leviers d'intervention :

- ☐ Acculturation des instances pilotes du plan (langage commun)
- ☐ Organisation d'un évènement spécifique
- ☐ Grille de maturité des projets
- ☐ Formation du comité d'animation (outil Belge Wagyl)



# MERCI



[www.grand-est.prse.fr](http://www.grand-est.prse.fr)

[prse-grandest@ars.sante.fr](mailto:prse-grandest@ars.sante.fr)



PRSE4 Grand Est - Un environnement, une santé<sup>141</sup>  
Comité d'animation PRSE4 (Région Grand Est, ARS Grand Est et DREAL Grand Est)

**SYNAPSE**  
Synergie des Acteurs de la Promotion Santé Environnement

[synapse@ariena.org](mailto:synapse@ariena.org)